

ESG Rapport 2023



ESG Rapport 2023

Kærlighed til træ

Det er kærligheden til træ der siden 1953 har inspireret Keflico, og måden vi driver virksomhed på.

For selvom verden konstant forandrer sig, tager træ sin tid. Forhaster sig ikke. Vokser i takt med omgivelserne. Og minder os stille om hvor vi kommer fra, og hvordan vi kan udvikle os. Derfor er vores fascination af materialet, og respekten for de mange muligheder det giver, definerende for hvem vi er.

Byggeriet og industrien står ved foden af en omfattende transformation. Vi skal alle i samarbejde minimere vores negative fodaftryk - både de synlige og umiddelbart usynlige.

Det skal omfattende digitalisering, datasæt og sporbarhed hjælpe os med. Imens vi samtidigt forstår, at omstillingen i lige så høj grad handler om adfærdændringer, som for eksempel at afprøve andre og nye måder at bygge på og passe godt på de materialer vi har, så de holder længe. Måske vi endda kan begynde arbejdet mod at give mere positivt tilbage - sammen?

I denne årlige ESG rapport vil vi invitere dig med indenfor i vores verden af Wonders of wood.

Lad det være sagt: Keflico er ikke perfekt, men vi gør, hvad vi kan for at bidrage. Det gør vi ved at fremme brugen af ansvarligt skovet træ fra hele verden. Imens vi skaber en attraktiv arbejdsplads med respekt for hinanden. En respekt som forgrener sig helt ud i vores værdikæde. For et træ er, som bekendt, aldrig stærkere end dets rodnet.

Vi har valgt at følge rapporteringsstandarden Global Reporting Initiative med deraf følgende krav til indhold og struktur.

Træ er vokset i generationer for at leve i generationer, så lad os passe godt på det så fremtidige generationer også kan nyde skovene.

Det handler om kærlighed.

Indhold

WONDERS OF WOOD	3	For nutiden og fremtiden	24
Highlights fra rapporten	3	Træ kan man regne med	25
Vi har valgt træ	4		
Keflico i tal 2023	5	EN ANSVARLIG OG ATTRAKTIV ARBEJDSPLADS	26
Løsningerne findes i træet	6	En del af kernen	27
Træ falder ikke for hvem som helst	7	Kontinuerlig udvikling	28
		70 år med duften af træ	29
BERETNING FRA DIREKTIONEN	9	RAPPORTERING OG STYRING	30
Hvad mener vi med bæredygtig udvikling?	10	Rapportering	31
Verdensmålene som vejviser	11	Rapportinformation	31
Med udsyn fra toppen	12	Styring i Keflico	31
Den eneste konstant er forandring	13	Forudsætninger og antagelser	32
Den sti vi har betrådt i 2023	15	Strategiske partnerskaber	33
Resultater og mål for fremtiden	16	Tredjepartsaudit	33
		Nøgletal og indikator	34
TRÆET OG SKOVEN	17	GRI-indeks	35
EUTR bliver til EUDR	18	Bag denne rapport	35
Integritet fra skov til stol	19		
Digitalisering åbner en skov af muligheder	20		
Vi vil tage ansvar for spild	21		
KEFLICO OG KLIMAET	22		
Vores aftryk	23		

Highlights fra rapporten



— TRÆ KAN MAN REGNE MED



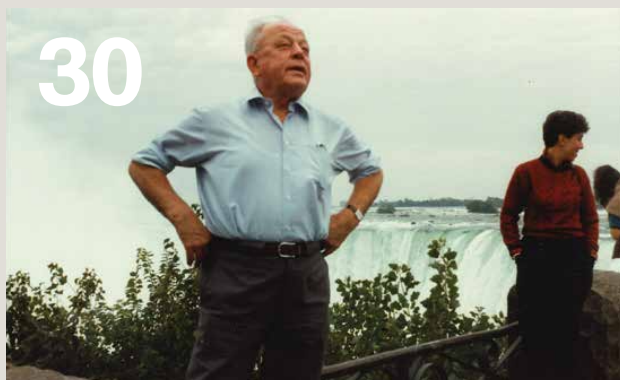
— EUTR BLIVER TIL EUDR



— CERTIFICERINGSANDEL



— DEN STI VI HAR BETRÅDT



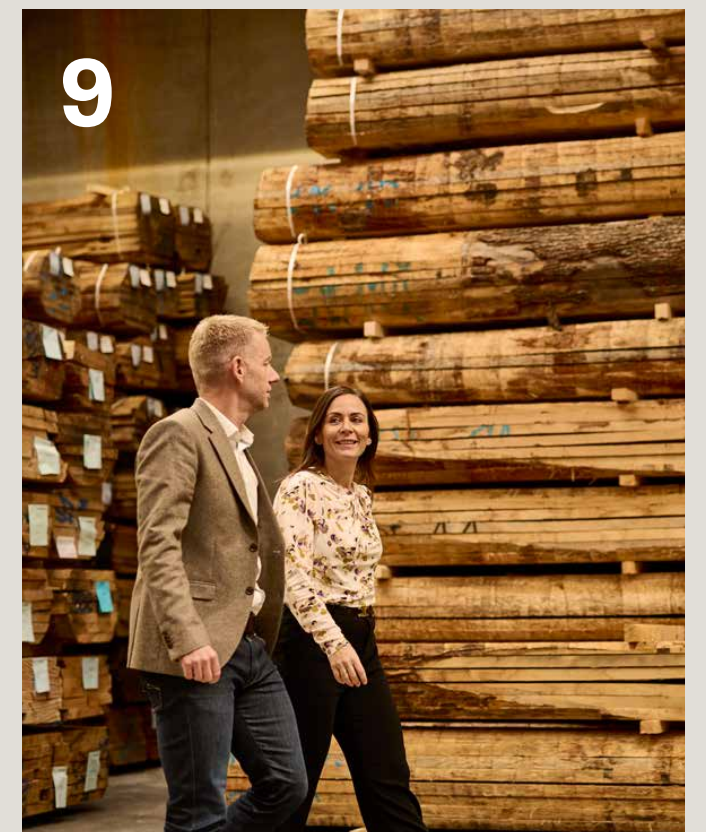
— 70 ÅR MED DUFTEN AF TRÆ



— DIGITALISERING ÅBNER EN SKOV AF MULIGHEDER



— VORES AFTRYK



— LEDELSESBERETNING

Vi har valgt træ

I 70 år har Keflico arbejdet for at fremme brugen af træ. For træ er ikke bare træ. Træ er intet mindre end naturens egen lille genistreg og et af verdens ældste og samtidig mest moderne byggematerialer.

Vi er en nordjysk virksomhed med rødder i Støvring og grene ud i hele verden. Vores udgangspunkt er klassiske dyder som professionel rådgivning, godt købemandsskab og respekt. Respekt for det gode samarbejde. For nye idéer. For naturen og klimaet. Og det byder os at fremme ansvarligt brug af træ. Vi er med træet hele vejen.

Det vil sige, at når du køber træ hos Keflico, så køber du ikke kun ind i den særlige følelse, det er at omgive sig med et naturligt materiale, du køber også træ med god samvittighed. Vi er nemlig fuldt ud bevidste om vores ansvar overfor skovene. Vi vil sikre, at også fremtidige generationer kan nyde træer, skovene og naturen, som vi.

Det er derfor vi med stolthed i stemmen kan sige; at vi har valgt træ. Lige som træ på mange måder også har valgt os.



FRA ØVERSTE HYLDE

Vi er over 50 fagligt stærke personligheder i Keflico fordelt på vores to lokationer i Støvring og Køge. Vi tror på, at vi med et stærkt rodnet skaber de bedste forudsætninger for at lykkes. Vi er nysgerrige og udforskende i vores tilgang til arbejdet og har en uendelig passion for træ og innovation. Det er nok dét, der har ført os til, hvor vi står i dag. En visionær virksomhed med 70 års erfaring, træinnovation og track-record.



Keflico i tal 2023

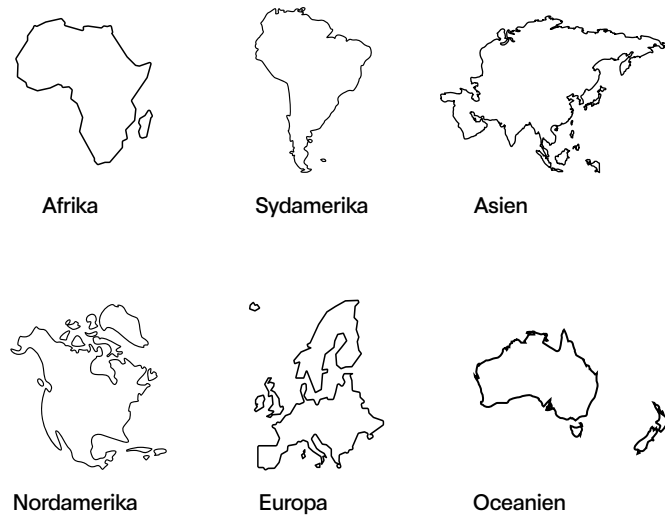
367 Omsætning i mio. kr.
102 Egenkapital i mio. kr.
49,8 Soliditetsgrad i pct.

40.424 Ton træ til markedet

56 Træ-specialister

2.000 Aktive varer i sortiment i 2023

INDKØB FRA SEKS FORSKELLIGE KONTINENTER



KØNSDIVERSITET

72%
Mænd

28%
Kvinder

11,1% Fald i klimapåvirkningen fra 2022 til 2023

Stigning i naturgas til opvarmning og tørreovne med (Ton CO₂) 2,40

Stigning i elforbrug til belysning og trucks fra 2022 til 2023 med (%) 2,33 men fald i klimapåvirkning.

Strøm produceret på eget solcelle anlæg (kWh) 53.130

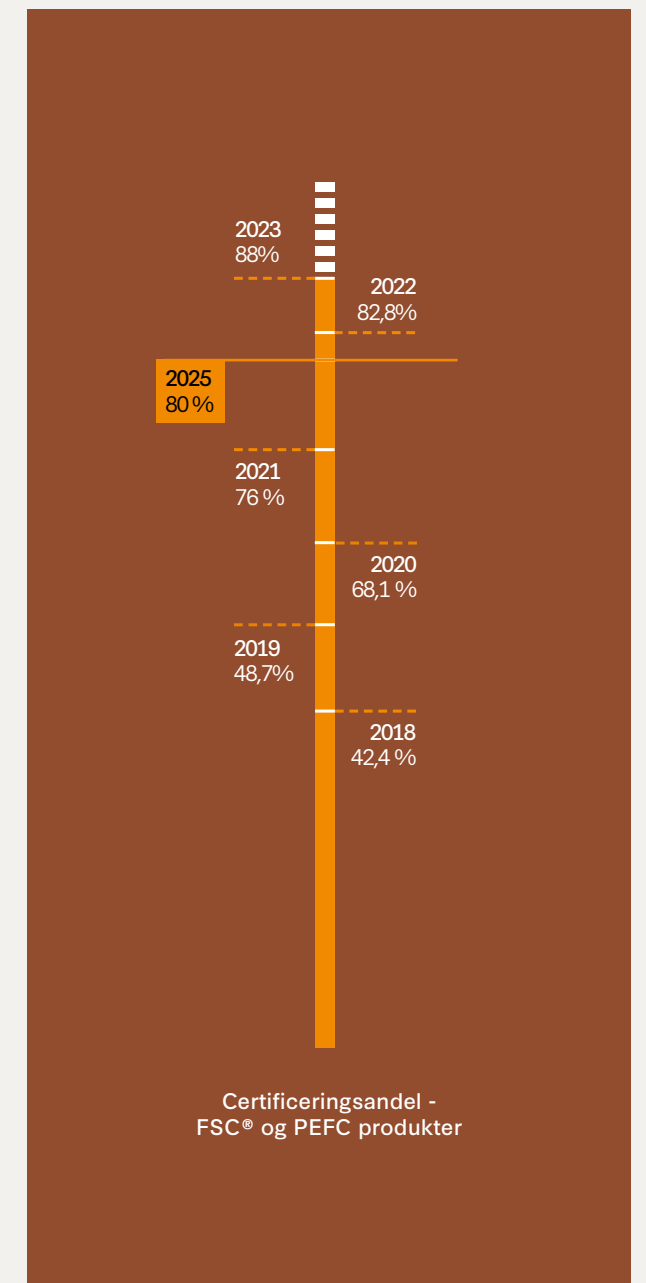
Fald i klimapåvirkningen fra transport i arbejdsregi fra 2022 til 2023 med næsten 13,71%

Medarbejdertilfredshed **80%**

Anciennitet (gennemsnit) **9 ÅR**

Sygefravær **2,6%**

Arbejdsskader **0**



Løsningerne findes i træet

Træets verden er forunderlig, fortryllende og kompleks. Dét kræver noget særligt at navigere i. Det ved vi, for vi arbejder hver dag med at navigere i de mange muligheder træets verden giver os.

I Keflico er det vores vision at fremme brugen af ansvarligt og bæredygtigt skovet træ til byggeriet og industrien. Derfor plejer vi også at sige, at løsninger findes i materialet. Træ er nemlig både et bomstærkt byggemateriale, naturens egen genistreg, en CO₂-støvsuger og så er skovene legeplads og hjem for 70-80 procent af landjordens arter. Det er ganske enkelt et overlegent materiale.

ET BREDT OG DYBT SORTIMENT

Med over 2.000 forskellige træprodukter fra hele verden gør vi træ til det nemme og naturlige valg. For os er træ meget mere end terrassebrædder og facadelister. Det er også pladematerialer, overfladeprodukter, massivt træ og tilbehøret hertil. I Keflico har vi stort set det hele – og har vi ikke, kan vi hjælpe med at undersøge mulighederne. På den måde dækker vi vores kunders totale behov for træ.

TÆTTE SAMARBEJDER VISER VEJEN

Vi har igennem årene opbygget et netværk af tætte samarbejder med over hundrede leverandører og partnere over hele verden. Sammen har vi i de sidste 70 år kontinuerligt udviklet mulighederne indenfor den fantastiske verden af træ. Med andre ord tænker vi i nye baner, men bruger velafprøvede metoder. Det er der brug for i rejsen mod at gøre ansvarligt skovet træ mere tilgængeligt. Vores tilgang fordrer også specialistviden, derfor gør vi os umage med at

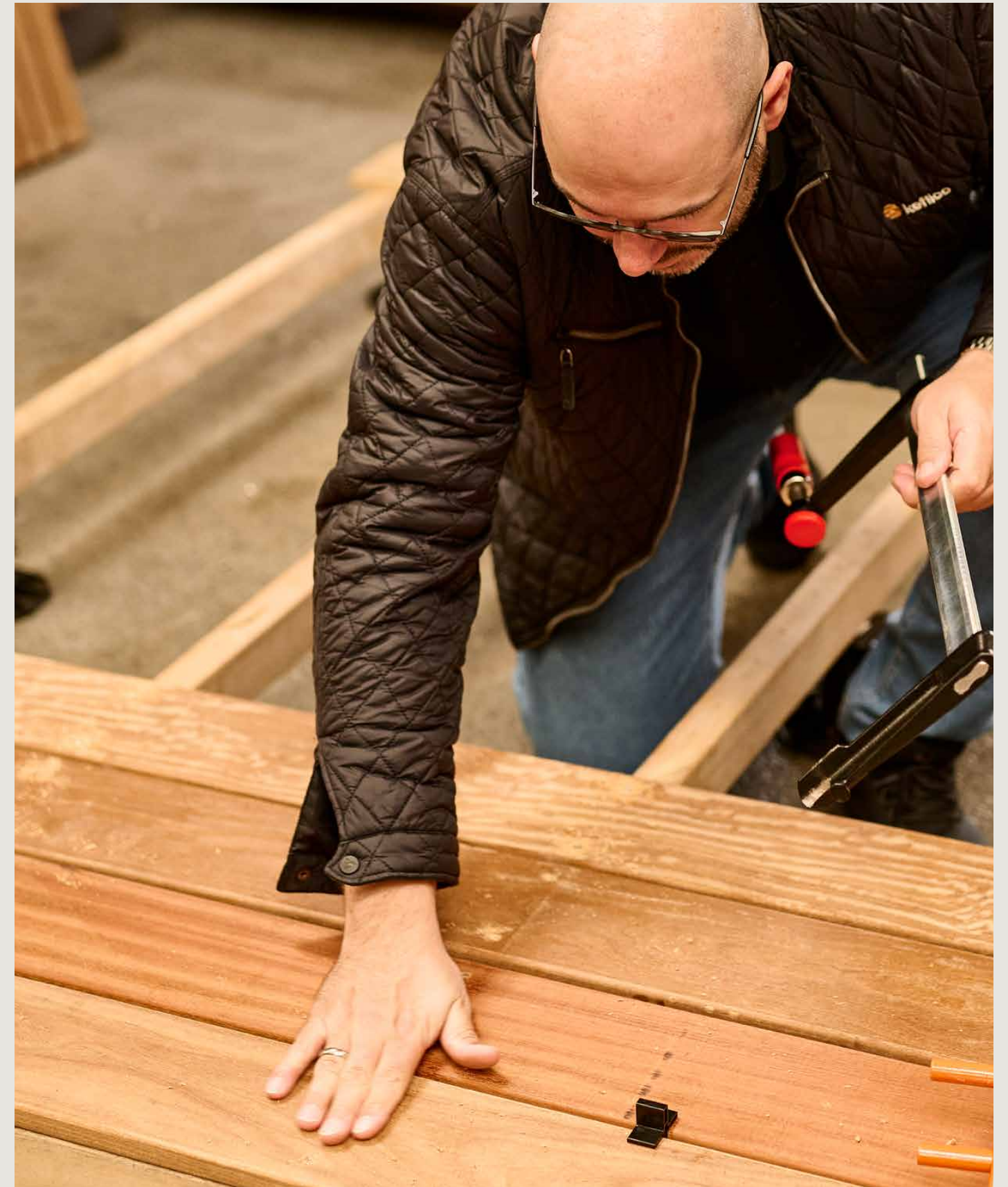
udbygge samt formidle vores viden om mulighederne med træ. En viden der bygger på mangeårig dedikeret arbejde med træ.

VI FINDER EN LØSNING SAMMEN

Når det så er sagt, så ved vi godt at løsningen ikke altid findes direkte i råmaterialet. Noget træ har egenskaber, der egner sig særligt til eksempelvis møbel-, køkken- og inventarproduktion, hvorimod andet er bedre til udendørs beklædning eller sågar terrasse. Vi har derfor gennem mange år udviklet tætte samarbejder med forskellige forberedningsindustrier i ind- og udland. Det betyder, at vi i dag tilbyder mange forskellige muligheder for færdige produkter og forarbejdning af vores råmaterialer, hvad end det er træ eller træbaserede pladeprodukter.

ALT UNDER ET TAG

Med over 2.000 forskellige træprodukter fra hele verden gør vi træ til det nemme og naturlige valg fra vores 14.000 m² store lager.



Træ falder ikke for hvem som helst

Vi vil sikre den rette balance mellem miljøet, det sociale og økonomiske hensyn. Derfor investerer vi også betydelige ressourcer i at forankre en positiv udvikling. En udvikling som sikrer, at vi opfylder de nuværende behov uden at bringe fremtidige generationers muligheder i fare.

Vi skal passe godt på skovene. For skovene og træerne er nemlig helt afgørende for klodens liv; for mennesker, dyr, planter og klima. Derfor vil der helt naturligt også være en masse spørgsmål knyttet til den kommercielle træhandel: Leder brugen af træ ikke til skovrydning? Og hvad sker der med regnskoven, hvis man bruger tropisk træ? Lider naturen last, når man fælder? Giver det overhovedet mening at bygge i træ?

VI STILLER KRAV

Lad os begynde ved roden. I Keflico stiller vi en lang række krav til korrekt håndtering og dokumentation for at vores produkter kommer fra lovlig, bæredygtig og langtidsholdbar skovdrift. Ligesom at vi også dokumenterer at vores produkter er afskovningsfri i henhold til den kommende EUDR-afskovningsforordning.

I Keflico vil vi til enhver tid sikre maksimal integritet i vores værdikæde, hvilket vi gør gennem vores indkøbspolitik. Derudover monitorerer vi kontinuerligt efter CITES og IUCN's rødliste, som sikrer udryddelsestruede træsorter og arter. Begge er vigtige værktøjer til at vurdere, klassificere og overvåge individuelle arter. Det bedste træ er nemlig oftest også meget efterspurgt. Derfor er der brug for opsyn og kontrol, så det undgås, at der drives rovdrift på enkelte arter. Vi sørger derfor kontinuerligt for, at vores træprodukter lever op til alle krav om bæredygtig skovdrift.



EUDR SOM NYT SKOVKOMPAS

For at sikre at brugen af træ ikke fører til afskovning, har EU lavet en ny forordning, også kendt som EUDR. Denne nye afskovningsforordning skal være med til at sikre, at importører og træhandlere, der ikke er SMV'er vil skulle bevise, at de udfører omfattende Due Diligence. Dét betyder, at det nu skal dokumenteres at træprodukter, der forhandles i EU, ikke har ledt til skovrydning eller skovforringelse i oprindelseslandet. Dette gøres i praksis via en robust Chain of Custody og et geolokationssystem med satellitbilleder. Dette kommer vi ind på i caseafsnittet 'Træet og skoven'.

I Keflico sætter vi krav til korrekt håndtering og dokumentation for at vores produkter kommer fra en lovlig og bæredygtig skovdrift. Vi har implementeret en systematisk og struktureret tilgang til dette via vores tredjepartsverificerede Due Diligence-system. Dette gør, at vi hele tiden arbejder faktisk og dokumenterbart med at leve op til reglerne i den Europæiske Tømmerforordning (EUTR, EU Timber Regulation).

TRÆHANDEL OG SUNDE ARBEJDSPLADSER

I Keflico indkøber vi træ fra hele verden: Nordamerika, Sydamerika, Afrika, Asien, Oceanien, Øst- og Centraleuropa. I 2023 satte vi 40.424 tusinde tons træ i markedet med en certificeringsandel på 88 procent fordelt mellem FSC® og PEFC.

Vi har i mere end 70 år oparbejdet en dyb viden om skov, træ og træproduktion. Dette bibringer ikke kun værdi for os og vores kunder. Global træhandel er også med til at sikre et sundt indtægtsgrundlag for menneskene i og omkring verdens skove. Der, hvor skovene oplever en mærkbar og handlekraftig omsorg, er også der, hvor langsigtet skovdrift danner grundlag for sunde arbejdspladser. Faktisk danner skovene direkte eksistens- og indtægtsgrundlag for omkring en tredjedel af verdens befolkning (Food and Agriculture Organization of the United Nations, 2022).

Alternativet for skovområderne er desværre ofte, at der skabes en anden og ofte mindre bæredygtig kommerciel forretning i det lange løb på arealerne såsom minedrift, olieudvinding, svedjebrug, krybskyteri og ukontrolleret bush cutting. Faktisk skyldes omkring 90 procent af verdens skovrydning i dag omlægninger af skovområder til landbrugsarealer og husdyrgræsning for at understøtte den globale fødevarerproduktion. Derfor er det også direkte defineret i afskovningsforordningen, EUDR, at skovrydning er "omlægning af skov til landbrugsmæssig anvendelse".

VERDENS MEST TEKNOLOGISKE MATERIALE?

Vi mennesker har brug for skovene og naturens intelligens. De er centrale spillere i at stoppe accelerationen af de klima- og biodiversitetskriser vi oplever i dag. Træ vokser ved at omdanne luftens indhold af CO₂ til sukermolekyler og ilt med kyndig assistance fra solen og næring fra jorden. Det vi også kender som fotosyntesen. I denne proces vil træerne, som intet andet materiale, agere CO₂-støvsuger, der oplagrer kulstoffet lige så længe, at træet er i en form for anvendelse.

Med andre ord så fungerer træ, og dermed også skovene, med deres vækstproces som gigantiske filtre, der renser den luft, vi indånder. Står skoven urørt vil den alt andet lige ind- og udånde den samme mængde kulstof. Bliver skoven brændt ned, som det sker med skove flere steder i dag, vil skoven udlede store mængder kulstof til atmosfæren.

Det træ vi sender på markedet i Keflico, kommer fra dokumenteret bæredygtig og lovlig skovdrift. Skovdrift, hvor skoven drives med respekt for plante- og dyreliv, og hvor

VIDSTE DU AT...

Skovene er legeplads og hjem for 70-80% af landjordens arter?



ELSK TRÆETS UPERFEKTHEDER

Træ er et levende materiale. Det vil arbejde og udvikle sig lige så længe, det er i en form for anvendelse. Farveændringer, patinering, mærker, knaster og svindrevner er blot nogle af de forryllende fænomener, der kan forekomme ved et produkt af naturen.

Dét er netop en del af charmen ved træ. Træ vil være modtagelig for udefrakommende partikler. Ligesom fliser får flisepest, taget får alger eller ubehandlet metal rust. Derfor anbefaler vi altid, at man passer godt på træet ved at pleje det korrekt.

hugstudtaget er mindre end tilvæksten, så skoven kan regenerere sig igen. Det sikrer vi, ved at være med på hele træets rejse fra skov til produkt og anvendelse. Dette kræver, at vi har udsyn over hele værdikæden. Et falkeblink om man vil.

KLIMA OG BIODIVERSITET

Hos Keflico tager vi aktivt stilling til muligheder og udfordringer omkring biodiversitet, blandt andet gennem vores valg af leverandører. Det er nemlig dem, der har direkte kontakt med livet i og omkring skovene gennem deres drift. Derfor læner vi os også i betydelig grad op af certificeringsordninger, som sikrer naturen, arterne og menneskene i de skovområder vi får træ fra. Siden 2018 er vores certificeringsandel steget fra 42,4 procent til nu i 2023 at være på 88 procent. Vi er meget bevidste om vores ansvar helt fra stub til stol, derfor vil vi kun handle med leverandører, som tager ansvar for skoven og livet heri, så hugsten sker så skånsomt som muligt.

Vi går op i at vores indsats kan dokumenteres. Og derfor er vi også med i front i branchen, når det kommer til at indsamle data, som kan sikre miljøvaredeklarationer (EPD'er) på vores produkter. Vores mål er, at vi indenfor en overskuelig fremtid har produktspecifikke EPD'er på alle vores produkter, så vi i langt højere grad kan dokumentere produkternes klimamæssige effekt for vores kunder. Det er vi godt på vej mod.

KEFLICO PÅVIRKER OGSÅ

Vi har ikke kun fokus på påvirkningerne i værdikæden, men også fra egen drift. Derfor har vi gennem flere år målt vores klimapåvirkning og iværksat en række tiltag til at nedbringe vores påvirkninger. Vi har fået kortlagt størstedelen af vores klimapåvirkning, sat ambitiøse klimamål, iværksat initiativer samt fået godkendt vores målsætning af Science Based Targets initiative (SBTi). Vi søger hele tiden at blive klogere og dygtigere til at optimere samt tage kvalificerede valg.

Beretning fra direktionen

At handle med træ forpligter til at tage den bæredygtige udvikling seriøst. At tænke langsigtet og træffe beslutninger i dag, der sikrer de muligheder vi har i morgen. Som virksomhed, som mennesker - for kloden og klimaet. Det ved vi, fordi vi har 70 års erfaring, træinnovation og track-record bag os. Vi har valgt træ. Og træ har på mange måder også valgt os.

FORANDRING ER KONSTANTEN

I 2023 stabiliserede markedet for byggematerialer sig efter nogle år med høj vækst. Da vi gik ind i 2023, forventede vi en aktivitetsnedgang i byggebranchen og industrien som følge af blandt andet de stigende renter og høj inflation. Derfor budgetterede vi også med et fald i omsætningen i forhold til året forinden - det viste sig at holde stik.

Kombineret med faldende priser, enkelte større reklamationsager og en generelt lavere markedsaktivitet, i særligt andet halvår, kom vi ud af året med et utilfredsstillende resultat før skat på - 1,1 mio. kr.

Det har uden tvivl været et komplekst år at navigere i, hvilket også afspejler sig i årsresultatet. Men vi er en sund virksomhed med en solid egenkapital og en tålmodig ejerstruktur, så vi har handlerum til at tænke langsigtet. Derfor har vi også taget flere store skridt i udviklingen og fremtidssikringen af Keflico i 2023. For beslutninger med langsigtet, ansvarligt fokus er fortsat nøglen for os til at drive vores forretning stabilt med en balanceret tilgang til drift og udvikling.

Digitalisering og bæredygtighed har derfor også fyldt en hel del i det forgangne år. Således kunne vi i 2023 blandt andet åbne op for et helt nyt og omfattende online træunivers på www.keflico.com, sætte strøm til en lang række interne arbejdsprocesser, implementere nye systemer samt generelt gøre træ mere tilgængeligt via digitalisering. Men det har også været et år, hvor vi har skabt flere solide resultater indenfor bæredygtighed og klima. Vi er blandt andet kommet ud af året med den højeste medarbejdertilfredshed nogensinde, den laveste klimapåvirkning i tre år, med et fald fra sidste år på 11,1 procent, en rekordstor andel af solgte varer fra certificerede produkter samt faciliteret og iværksat flere ambitiøse grønne projekter.

DER BLÆSER NYE VINDE

Udover at markedet har stabiliseret sig i 2023, var det også et år, hvor byggematerialer som træ i den grad kom på dagsordenen som et materiale med potentiale for at nedbringe klimapåvirkningerne i byggeriet. Dette har blandt andet udmøntet sig i konkret handling gennem Reduction Roadmap initiativet, som vi har skrevet under på i 2023. Dermed støtter vi at emissionskravene i byggeriet bør afspejle klimavidskaben, og altså overholde Paris-aftalen. Dette betyder at byggeriet skal bygge med et aftryk på under 5,8 kg CO₂-e per m² om året i 2025. Vi støtter op for at skubbe til en positiv udvikling i byggeriet med flere klimavenlige byggematerialer såsom træ.

Data er en af vejene frem, hvorfor vi også i 2023 har brugt betydelige ressourcer på implementering af omfattende produktdata, herunder miljøvaredeklarationer (EPD'er) på vores produkter. Produktdata som EPD'er giver en gennemsigthed af træets miljø- og klimamæssige påvirkning. En information som markedet efterspørger for at kunne udføre de påkrævede livscyklusvurderinger (LCA) for nye byggerier, og dermed opfylde bæredygtighedskrav og målsætninger. Det er proces at tilvejebringe datadokumentation som disse, på de mere end 2.000 forskellige produkter vi har i sortiment. Men med de markante skridt vi har taget indenfor dette område i 2023, er vi godt rustet til at imødekomme fremtidens krav i byggeriet.

SPORBARHED PÅ RADAREN

Dokumentation, sporbarhed og certificering har fyldt meget i 2023 indenfor vores branche, blandt andet som følge af, at den Europæiske Tømmerforordning (EUTR) overgår til den nye Afskovningsforordning (EUDR). Den nye forordning stiller skærpede krav til importører som os, om blandt andet at sikre, at de produkter vi forhandler, ikke er medvirkende til skovrydning. Det bakker vi naturligvis op om i Keflico. Vi skal altid passe på naturen og bidrage positivt til skovene. Det behøver vi menneskers færden i skovene ikke at være modsætning til - tværtimod. Vores færden skal blot ske med respekt for naturen, menneskerne, dyre- og plantelivet.

Derfor lagde vi tilbage i 2016 en ambitiøs indkøbspolitik om, at størstedelen af alt det træ vi forhandler i Keflico skal komme fra bæredygtigheds certificeret skovdrift. Målet er, at i 2025 skal minimum 80 procent af vores samlede handel

komme fra FSC- eller PEFC-certificerede produkter. I 2023 overgik vi den målsætning med 8,7 procentpoint, hvilket er et rekordhøjt niveau.

SÆTTER STRØM TIL TRÆ

Digitalisering har været en stor prioritet for Keflico i 2023. Vores ambition er at have de bedste løsninger til at gøre træ mere tilgængeligt - og til at skabe værdi for vores kunder. Derfor lancerede vi i første halvår af 2023 et helt nyt online univers, hvor vi giver adgang til nye inspirationsløsninger til at bygge i træ, vores brede og dybe produktsortiment samt muligheden for at bestille træ online. Det gør vi som nogle af de første i branchen, fordi vi mener, at træ skal være mere tilgængeligt for alle.

Derudover har vi også foretaget en gennemgribende intern digitalisering af vores arbejdsprocesser ved blandt andet at investere i nye interne IT-systemer og løsninger. Formålet har været at gøre hverdagen mere smidig og sikre fundamentet for den fremtidige drift af Keflico. Det er vi lykkedes med takket være omstillingsparathed, nysgerrighed og en positiv tilgang fra medarbejdere og samarbejdspartnere i året, der er gået.

RØDDERNE SIKRER STAMMEN

Nu har vi taget de første 70 år i virksomhedens historie, og vi forventer naturligvis, at Keflico også eksisterer om 70 år og mere til. Vi er en moderne og visionær organisation. Ligesom i de foregående år, vil vi fortsat følge med udviklingen, men også præge den, og derfor kigger vi i høj grad mod digitalisering og bæredygtig udvikling - også i fremtiden.

Hånd i hånd med det, vil vi bringe nye produkter og koncepter til markedet i tæt samarbejde med vores leverandører og kunder. Vi vil sætte nye standarder for brugen af træ samt gøre træ mere tilgængeligt og dokumenteret. Selvsagt vil vi have en fortsat høj standard for compliance. Det er det markedet har brug for. Vi vil også sætte nye standarder for omfattende produktdata, hvilket vi allerede godt på vej med.

Udviklingen kan ikke realiseres uden vores stærke rødder. Med andre ord er medarbejderne definerende for Keflico, hvorfor vi til stadighed vil arbejde for at være en god og attraktiv arbejdsplads, der kan tiltrække nogle af branchens stærkeste hænder og hoveder. Både nu og i fremtiden.



At handle med træ forpligter til at tage den bæredygtige udvikling seriøst. At tænke langsigtet og træffe beslutninger i dag, der sikrer de muligheder vi har i morgen. Som virksomhed, som mennesker - for kloden og klimaet.

— MADS STENSTROP

Camilla Hyldgaard Thomsen
Kommerciel direktør

Mads Stenstrup
Adm. direktør

Hvad mener vi med bæredygtig udvikling?

Når vi i Keflico taler om bæredygtighed, læner vi os op ad Brundtlandrapportens (1987) definition om at opfylde nuværende behov, uden at bringe fremtidige generationers muligheder for at opfylde deres behov i fare.

Når vi i Keflico taler om at ville bidrage til en bæredygtig udvikling, betyder det at vi understøtter en sund balance med udgangspunkt i den tredobbelte bundlinje. At sikre social retfærdighed, miljømæssig bæredygtighed og langsigtede økonomiske hensyn. Vi har en klar ambition om, at forretning og bæredygtig udvikling altid må gå hånd i hånd. Derfor har vi fokus på de forretningsområder, hvor vi kan skabe størst mulig effekt.

VI VIL BIDRAGE POSITIVT

Vi læner os op ad fem af de 17 verdensmål. Vi bruger verdensmålene som et styringsredskab sidestillet med vores væsentlighedsanalyse til at få overblik over, hvor vi kan gøre mest gavn med de adgange og den viden, vi har som træhandelsvirksomhed. Vi har nemlig et unikt mulighedsrum fra leverandørleddet i skoven til kunden i slut. Derfor bruger vi også betydelige ressourcer på at sikre, at vores træ kommer fra ordentlige og ansvarlige forhold og at træet får en lang levetid i de produkter og løsninger, vi leverer til.

UBETRÅDT TERRÆN

Den bæredygtige udvikling er en foranderlig og kompleks proces. Vi lærer hele tiden, imens vi prioriterer, udforsker og betræder nyt terræn. Ledestjernerne for Keflicos klimapåvirkning er etableret: Vi skal nå net zero i scope 1 og 2 i 2030 og i scope 3 frem mod 2050 i henhold til Science Based Targets. Selvom der er vej igen, prioriterer vi, at dele vores erfaringer til inspiration og motivation for andre. Derfor har vi også siden 2019 udformet en årlig bæredygtighedsrapport i Keflico. Rapporten er lavet med reference til den internationalt anerkendte standard Global Reporting Initiative, GRI-standarden.

MEDLEM AF SCIENCE BASED TARGETS INITIATIVE

Vi har valgt at knytte os til UN Global Compacts Science Based Targets initiative samt FNs 17 verdensmål. SBTi har godkendt vores klimaplaner. Sammen med vores mission om at fremme bæredygtig brug af træ og vores vision om at skabe værdi med passion for vores kunder, vores leverandører og de steder vi opererer, bidrager tilslutningen til en del af styringsredskaberne for udviklingen i Keflico.

HVORFOR ESG?

Tidligere har vi kaldt denne årlige rapport for *bæredygtighedsrapport*. Fra i år har vi valgt at kalde den *ESG Rapport 2023*. Det har vi, da denne titel dækker indholdet af vores rapportering godt. Vi rapporterer om vores udvikling i tre indsatskategorier; 'Skoven og Træet', 'Keflico og Klimaet' samt 'En ansvarlig og attraktiv arbejdsplads'. Her kommer vi godt rundt om miljø, sociale forhold og virksomhedsledelse - altså E,S og G.

Verdensmålene som vejviser

Gennem viden, passion og handlekraft vil vi gøre en positiv forskel i verden ved at bidrage til verdensmålene. Målene fungerer som kompas for Keflico i forhold til, hvor vi kan skabe størst mulige forandringer.

Vi er en lokalt forankret nordjysk virksomhed, hvis grene strækker sig ud i Danmark og videre ud i hele verden. Vores værdikæde går hele vejen fra skoven, gennem træ- og finerværker til at varerne lander i blandt andet Danmark for derefter at blive transporteret videre ud til industrien og byggeriet. Kæden fortsætter helt frem til, at træet er endt i en form for anvendelse. Nogle gange også den anden vej, som når vi for eksempel forsøger os med at upcycle og re-brande træ i ukurante former og længder fra industrien, som ellers ville være blevet brændt. Eller når vi tager brugte egetræsplanker ind og høvler dem ned, så de igen er brugbare. Vi er med andre ord med helt fra stub til stol.

UNIKT MULIGHEDSRUM

Det giver os et muligheds- og handlingsrum for at påvirke og skabe bæredygtige forandringer i alle de led, vi er involveret i. Nogle steder mere effektivt end andre. Derfor har vi også valgt at prioritere de af FN's 17 verdensmål, som vi enten direkte eller indirekte kan bidrage mest til. Målene tjener for os som en referenceramme, et fælles sprog og rettesnor mod at skabe de mest effektive og langtidsholdbare bæredygtige forandringer.

VI PRIORITERER FEM MÅL

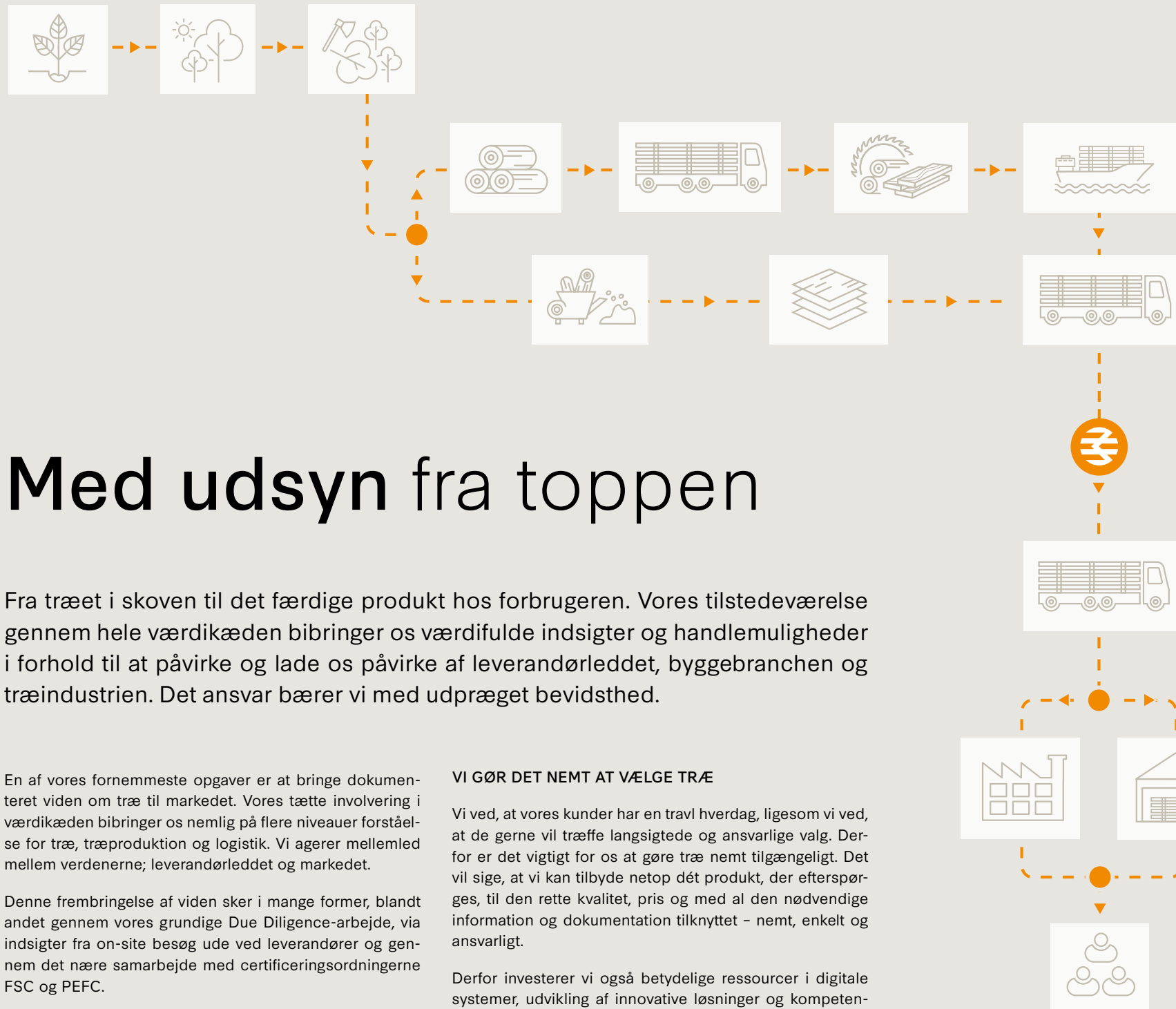
Som skemaet illustrerer, arbejder vi med fem verdensmål. Nummer 8, 9, 12, 15 og 17 og mere specifikt dertilhørende ni delmål. Vi tror på at fokuseret arbejde med færre og prioriterede mål, hvor vi virkelig har en mulighed for at påvirke i en konstruktiv retning, kan skabe den største positive forandring fremfor at brede os over mange.

Det er naturligvis en proces, hvor vi løbende vurderer, om nye mål og delmål skal tilføjes, hvis vi har potentiale for at skabe forandringer. Eller om eksisterende mål skal fravælges, hvis vi vurderer at vores potentiale er opfyldt eller vi har større handlemulighed i et andet. Derudover bidrager vi direkte og indirekte til 14 ud af de 17 verdensmål alene ved aktivt at fremme træ fra bæredygtighedscertificerede leverandører. Disse bidrag folder vi ud senere i denne rapport.

Som det fremgår af tabellen er det særligt igennem mål 12 og 15, at vi vurderer, at vi har potentiale for at bidrage. Men det er gennem solide samarbejder og partnerskaber, at vi lykkes. Derfor er mål 8 og 17 helt centrale fokusområder for at lykkes med både ansvarlig skovdrift og et mere bæredygtigt byggeri.

Verdensmål	Delmål	Væsentlighedsområder	Henvi sning til afsnit
 8 Anstændige jobs og økonomisk vækst	 8.8	Sociale forhold i leverandørlande Dokumentation og sporbarhed Ansvarlig virksomhedsdrift	Træet & Skoven En ansvarlig og attraktiv arbejdsplads
 9 Industri, innovation og infrastruktur	 9.4	Klimapåvirkning Brug af træ Bæredygtigt Byggeri Skove og Biodiversitet Dokumentation og Sporbarhed	Træet & Skoven
 12 Ansvarligt forbrug og produktion	 12.2	Bæredygtigt byggeri Brug af træ Klimapåvirkning Skove og Biodiversitet Sociale forhold i leverandørlande Dokumentation og Sporbarhed	Træet & Skoven
	 12.6	Skove & biodiversitet Brug af træ Klimapåvirkning Bæredygtigt byggeri Sociale forhold i leverandørlande Dokumentation og Sporbarhed	Træet & Skoven Keflico & Klimaet
	 12.8	Bæredygtigt Byggeri Brug af træ Klimapåvirkning Skove og biodiversitet Dokumentation og Sporbarhed	Træet & Skoven
 15 Livet på land	 15.1	Bæredygtigt byggeri Brug af træ Klimapåvirkning Skove og biodiversitet Sociale forhold i leverandørlande Dokumentation og Sporbarhed	Træet & Skoven
	 15.2	Bæredygtigt byggeri Brug af træ Klimapåvirkning Skove og biodiversitet Sociale forhold i leverandørlande Dokumentation og Sporbarhed	Træet & Skoven
	 15.5	Bæredygtigt byggeri Brug af træ Klimapåvirkning Skove og biodiversitet Sociale forhold i leverandørlande Dokumentation og Sporbarhed	Træet & Skoven Keflico & Klimaet
 17 Partnerskaber for handling	 17.16	Bæredygtigt byggeri Brug af træ Klimapåvirkning Skove og biodiversitet Sociale forhold i leverandørlande Bæredygtige partnerskaber	Træet & Skoven Keflico & Klimaet

VÆRDIKÆDEN I KEFLICO



Med udsyn fra toppen

Fra træet i skoven til det færdige produkt hos forbrugeren. Vores tilstedeværelse gennem hele værdikæden bibringer os værdifulde indsigter og handlemuligheder i forhold til at påvirke og lade os påvirke af leverandørledet, byggebranchen og træindustrien. Det ansvar bærer vi med udpræget bevidsthed.

En af vores fornemmeste opgaver er at bringe dokumenteret viden om træ til markedet. Vores tætte involvering i værdikæden bibringer os nemlig på flere niveauer forståelse for træ, træproduktion og logistik. Vi agerer mellemlid mellem verdenerne; leverandørledet og markedet.

Denne frembringelse af viden sker i mange former, blandt andet gennem vores grundige Due Diligence-arbejde, via indsigter fra on-site besøg ude ved leverandører og gennem det nære samarbejde med certificeringsordningerne FSC og PEFC.

Vi stræber efter at gøre arbejdet effektivt, professionelt og etisk korrekt til glæde for vores samarbejdspartnere, kunder, forbrugere – og vores fælles planet.

VI GØR DET NEMT AT VÆLGE TRÆ

Vi ved, at vores kunder har en travl hverdag, ligesom vi ved, at de gerne vil træffe langsigtede og ansvarlige valg. Derfor er det vigtigt for os at gøre træ nemt tilgængeligt. Det vil sige, at vi kan tilbyde netop dét produkt, der efterspørges, til den rette kvalitet, pris og med al den nødvendige information og dokumentation tilknyttet – nemt, enkelt og ansvarligt.

Derfor investerer vi også betydelige ressourcer i digitale systemer, udvikling af innovative løsninger og kompetencer. Vi har særligt fokus på at sikre et højt compliance-niveau, og vi har tillige et årligt tredjepartsaudit af vores Due Diligence procedure for at sikre en korrekt og regelmæssig

HVAD BETYDER FORKORTELSERNE?

HCV - High Conservation Value

CITES - Convention on International Trade in Endangered Species of Wild Fauna and Flora

IUCN - International Union for Conservation of Nature

ILO - International Labour Organisation

arbejdsgang i vores kontrolsystemer. Dette betyder, at vi hele tiden arbejder faktisk og dokumenterbart med at leve op til reglerne i den nuværende Europæiske Tømmerforordning (EUTR) og den kommende Europæiske afskovningsforordning (EUDR). Det er vores - og kundens - sikkerhed for at de produkter, vi bringer til markedet, kommer fra sporbare og ansvarlige kilder.

RØDDER UD I HELE VERDEN

Vi handler med over 100 forskellige aktører fra hele verden. Og vi indgår kontinuerligt i tæt dialog og udvikling med både eksisterende samt potentielle nye leverandører og samarbejdspartnere. Det betyder at vores leverandørkæde er i evig, organisk udvikling, men altid med respekt for kvalitet, etik og det gode samarbejde.

Derfor foretager vi, hver gang vi siger ja til en ny leverandør eller produkt i vores portefølje, en grundig Due Diligence. I vores indkøb (og deraf Due Diligence-arbejde, og den helt generelle compliance i Keflico) støtter vi os op ad EUs afskovningsforordning, samt de internationalt anerkendte certificeringsordninger FSC og PEFC, for at risikominimere negativ påvirkning på natur, mennesker og dyrelivet i skovene. Denne tilgang oplever vi skaber stor værdi for alle i værdikæden.

VI RISIKOVURDERER LØBENDE

I en global værdikæde, som den vi har i Keflico, skal vi til hver en tid undgå at bidrage negativt. Verden er kompleks, især når man som os handler med leverandører på den anden side af kloden fra hovedkontoret i Støvring. Vi holder derfor til hver en tid øje

med potentielle faldgruber ved løbende at foretage risikoanalyser af vores leverandørkæde. Analyserne tager udgangspunkt i potentielle påvirkninger i handlingsgangen, både positive og negative, og inkluderer de kontrolmuligheder vi agerer med.

I lande og områder, hvor der er særlig stor risiko, har vi skærpet fokus. Vi risikovurderer konsekvent individuelle træarter, sociale aspekter i produktionen og biodiversiteten i oprindelsesskovene. Til dette benytter vi organisatoriske retningslinjer og værktøjer såsom HCV, CITES, IUCN, ILO, FN og EUs relevante forordninger og direktiver.

Vi støtter desuden initiativer, som arbejder på at øge det certificerede skovareal i verden, heriblandt An Amazon Initiative og ATIBT.

ANSVARLIGE LEVERANDØRER

I en klima- og naturmæssig sammenhæng er vi i træbranchen på mange måder privilegerede med råmaterialet, når træet altså tilvejrbringes ordentligt. Ved at melde klart ud, at Keflico kun ønsker at deltage i samarbejde med ansvarlige leverandører er vi med til at give leverandørerne dét incitament, de har behov for, til at drive eller omstille deres produktion til glæde og gavn for fremtidige generationer. Dermed støtter vi op om Brundtlandrapportens definition af bæredygtig udvikling gennem flere af vores aktiviteter, med plads til forbedringer andre steder. Definitionen af bæredygtighed er:

Udvikling der imødekommer nutidens behov uden at ødelægge mulighederne for at kommende generationer kan få deres dækket.

Det eneste konstante er forandring

Det er en tiltagende kompleks og foranderlig verden, vi som virksomheder og mennesker skal navigere i. Uforudsigeligheden præger naturligvis også træhandlen, derfor er det vigtigt for en virksomhed som vores kontinuerligt at tilegne sig indsigter for at kunne navigere. Det gør vi med vores væsentlighedsanalyse.

Klimaforandringerne er en realitet, som blot tager til. 2023 blev det varmeste år målt på kloden nogensinde. Krige og konflikter er brudt ud rundtom i verden. Og flere steder ser vi kollaps af økosystemer. Alt sammen hændelser som naturligvis præger den verden vi lever i, uagtet om det er direkte eller indirekte. Alt hænger sammen i sidste ende. Derfor er det vigtigere end nogensinde, at vi som trævirksomhed gør det klart, hvor og hvordan vi vil gøre os gældende for en bedre morgendag. Derfor rækker vi hvert år, i forbindelse med vores ESG-rapportering, ud til vores kunder, NGO'er og andre relevante interessenter for at høre, hvad der det væsentligste for dem, at vi arbejder med og rapporterer omkring i Keflico, når det kommer til ansvarlig virksomhedsdrift.

VÆSENTLIGHEDSANALYSE SOM FUNDAMENT

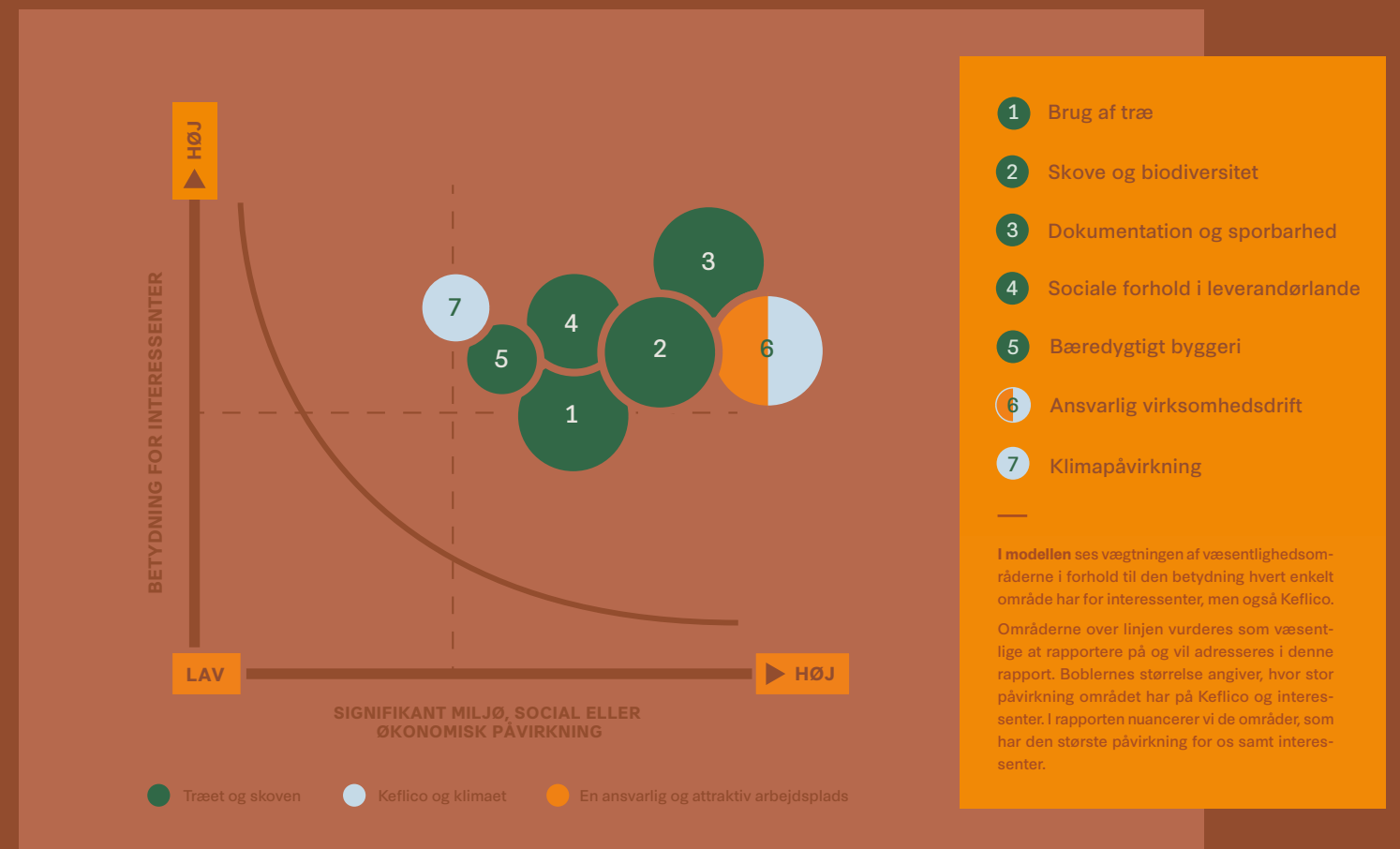
Væsentlighedsanalysen danner en del af det fundament vi rapporterer om i forhold til vores udvikling med ESG-arbejdet. Væsentlighedsområderne bidrager til at prioritere vores indsatser, når det kommer til bæredygtig udvikling. Det er igennem væsentlighedspunkterne, at vi tager stilling til, hvordan emner der relaterer sig til miljø, social retfærdighed, økonomiske samt ledelsesmæssige forhold påvirker Keflico og omvendt. Altså, hvor vi påvirker negativt såvel som positivt gennem vores værdikæde. Derfor inddrager vi interessenter i form af NGO'er og kunder. I sidste ende handler det for os om at finde vejen til effektivt og effektivt at mindske vores negative påvirkninger og udvide vores positive handlingsrum.

DIGITAL DATAINDSAMLING

Som noget nyt i år har vi foretaget undersøgelsen med vores samarbejdspartnere gennem et digitalt spørgeskema sendt ud på mail. Her har vi bedt kunder og interessenter rangere følgende syv punkter efter vigtighed. Emnerne er: Brug af træ, skove og biodiversitet, dokumentation og sporbarhed, sociale forhold i leverandørlande, bæredygtigt byggeri, klimapåvirkning og ansvarlig virksomhedsdrift. Følgende rangeres ud fra spørgsmålet "Hvad er det vigtigste for din virksomhed, at vi som træhandelsvirksomhed fokuserer på i vores ESG-arbejde?". Derudover spørger vi om, hvad der optager interessenterne lige nu, og hvad der ellers er vigtigt for dem på ESG-området.

Disse indsigter har vi sammenholdt med vores egne interne nytte- og konsekvensberegninger af Keflicos handlingsmuligheder i forhold til miljømæssige, sociale og økonomiske hensyn. Størstedelen af vores respondenter af spørgeskemaet er specialister, som arbejder indenfor ESG, bæredygtighed og compliance, hvilket vi også ser reflekterer sig i svarene.

Næste år, vil vi arbejde med, hvordan vi kan sikre at vores respondenter rangerer punkterne fra 1 til 7, så der ikke er flere punkter som bliver prioriteret efter samme vigtighed, hvilket reflekterer sig i årets matrix, altså at der er flere emner, som er blevet prioriteret som meget væsentlige (5 til 7). Desuden vil vi også i højere grad række ud mod leverandører i vores internationale værdikæde næste år.



HVAD SER VI IND I?

Boblernes placering i årets væsentlighedsmatrix viser, hvordan alle emnerne hænger systemisk og uadskilleligt sammen. Dokumentation og sporbarhed er et af de emner, der er kommet højt op på dagsordenen. Naturligt nok med øgede krav til at sænke emissioner i byggeriet samt en vilje og push til at rykke fra branchen. Her er data helt essentiel for at kunne træffe kvalificerede valg. For os er hele fundamentet for en sund forretning brugen af bæredygtigt skovet træ. Bæredygtig skovdrift kræver langsigtede planer med sunde skove og arbejdspladser, der giver økonomisk sikkerhed, som centrum, så der er incitament til at bevare skoven på flere planer. Biodiversitet i skovene og sunde, sociale forhold i leverandørledet er essentielt for at vi i sidste ende kan drive ansvarlig virksomhedsdrift og altså bidrage til bæredygtigt byggeri med mere brug af træ. Klimapåvirkningen er også vigtig, og her har vi som træhandelsvirksomhed unikke muligheder for at påvirke positivt i og med at træer vil suge og indkapsle CO₂ i deres vækst. Omvendt har en import- og handelsvirksomhed som vores også emissioner. Vi kommer ind på alle disse temaer i vores caseafsnit Keflico og klimaet.

NYT I ÅR

INTERN VÆSENTLIGHEDSANALYSE

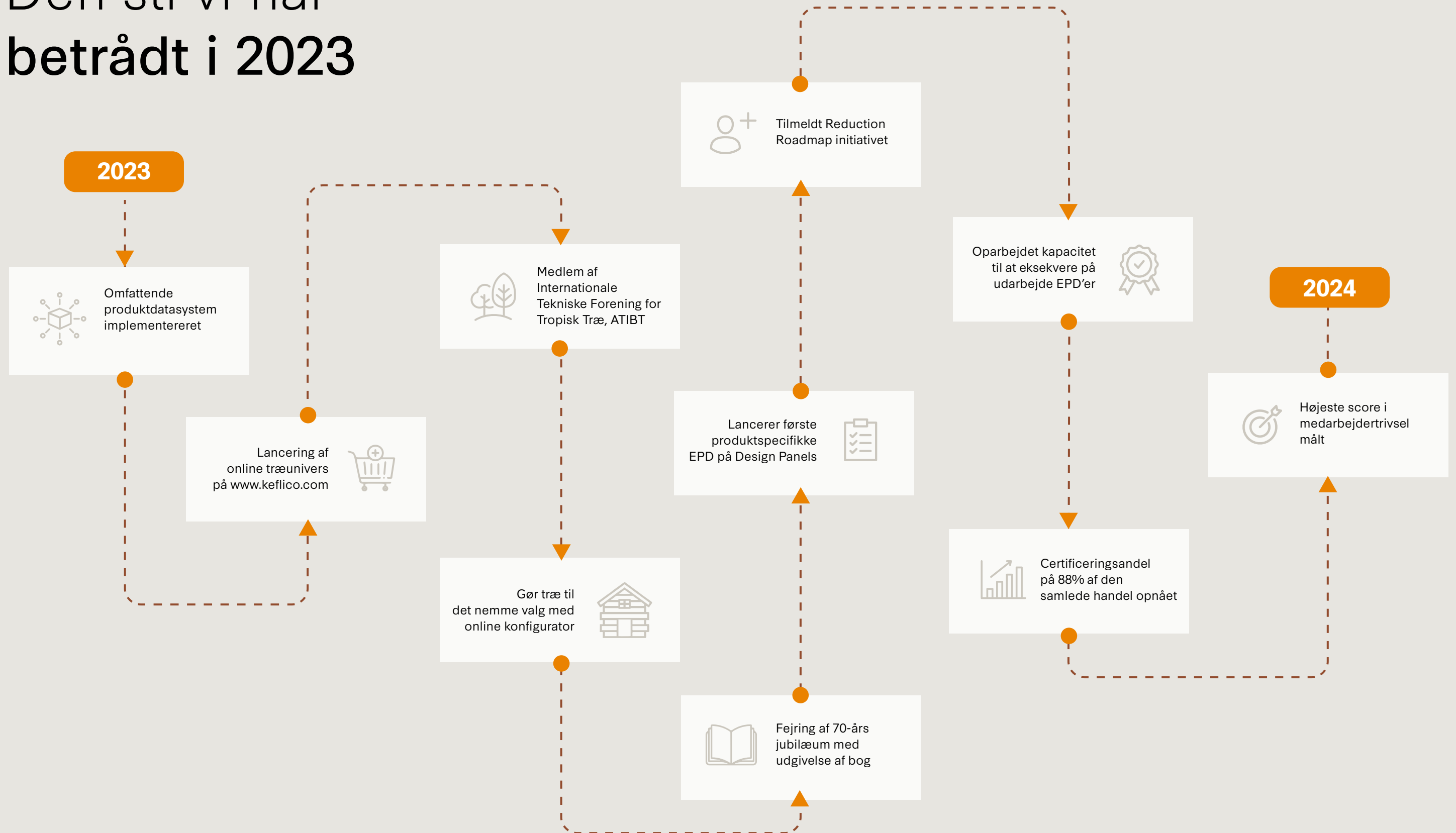
I år har vi som noget nyt ligeledes foretaget en intern væsentlighedsanalyse, for at tage pulsen på emnet 'Keflico og bæredygtig udvikling' blandt medarbejderne i Keflico.

Denne kommer vi nærmere på i afsnittet 'En ansvarlig og attraktiv arbejdsplads'.

INDSATS KATEGORIER	VÆSENTLIGHEDSOMRÅDER	INTERESSENTER
 Træet og skoven	Brug af træ Skove og Biodiversitet Dokumentation og Sporbarhed Sociale forhold i leverandørlande Bæredygtigt byggeri Klimapåvirkning	Kunder Medarbejdere Ledelse Bestyrelse Konkurrenter Interessepartnere NGO'er/Interesseorganisationer Presse og medier Samfundet generelt Leverandører
 Keflico og klimaet	Dokumentation og Sporbarhed Ansvarlig virksomhedsdrift Klimapåvirkning	Kunder Medarbejdere Ledelse Bestyrelse Interessepartnere Lokalsamfund Forretningspartnere såsom driftsleverandører Politikere, myndigheder, kommuner med videre Fremtidige medarbejdere
 En ansvarlig og attraktiv arbejdsplads	Ansvarlig virksomhedsdrift	Kunder Medarbejdere Lokalsamfund Ledelse Bestyrelse Konkurrenter Interessepartnere Politikere, myndigheder, kommuner med videre Fremtidige medarbejdere Nære relationer til ansatte Leverandører

INDSATS KATEGORIERNE I FORHOLD TIL VÆSENTLIGHEDSOMRÅDER OG INTERESSENTERNE I KEFLICO

Den sti vi har betrådt i 2023



Resultater og mål for fremtiden

Den globale træbranche ændrer sig konstant. Derfor sætter vi også løbende nye målsætninger for vores virke. Vi prioriterer at sætte ind de steder, hvor vi realistisk set har mulighed for at skabe de mest vedvarende, langsigtede og holdbare forandringer. Det illustrerer vores måloversigt nedenfor. I oversigten får du et indblik i nogle af de ting, vi allerede har gjort, men også nogle af vores ambitioner for fremtiden.

Indsatskategorier	Formål og ambitioner	Opnået i 2023	Fremadrettede mål	Styring	Verdensmål
 <p>Træet og Skoven</p>	<p>Træ er som udgangspunkt bæredygtigt. Men det er den måde vi bruger skovene og træerne på ikke nødvendigvis.</p> <p>Der skal være holdbare, bæredygtige og mægtige skove i fremtiden. Derfor skal vi også passe på dem i nutiden. Vi har en central position i værdikæden og muligheder for at skabe reelle forandringer.</p> <p>Vi fremmer den bæredygtige udvikling for træet og skoven. Vi modner vores leveradørkæder og udbreder den viden, vi har om brugen af træ.</p>	<ul style="list-style-type: none"> ✓ Udgivet to EPD'er for egne produkter. ✓ Igangsat udarbejdelsen af yderligere EPD'er for egne produkter. ✓ Foretaget generel intern opkvalificering indenfor ansvarlig skovdrift i henhold til certificeringsordninger. ✓ Promoveret GENBRÆT i markedet. ✓ Blevet medlem af ATIBT, den Internationale Tekniske Forening for Tropisk Træ. ✓ Bestået EUTR auditering. ✓ Bestået auditering på FSC og PEFC. ✓ Opnået rekordhøj certificeringsandel (88%). ✓ Gjort træ mere tilgængelig gennem webshop. 	<p>Fastholde og øge andelen af bæredygtigheds certificerede produkter i sortiment og af den samlede handel i Keflico.</p> <p>Videreudvikling af initiativer med fokus på tropisk træ og skov.</p> <p>Videreudvikling af 'GENBRÆT' - konceptet med fokus på at redde, samt give træ nyt liv.</p> <p>Øge dokumentationsniveauet på produkter i PIM-system med henblik på bl.a. EPD'er.</p> <p>Udvikle og udarbejde nye EPD på alle relevante produktlinjer.</p> <p>Implementere digitale løsninger til at gøre træ mere tilgængeligt.</p> <p>Lette tilgængeligheden for viden om træ, og være en prominent stemme i promoveringen af bæredygtigt træ.</p>	<p>FSC® miljømærkning for ansvarligt skovbrug.</p> <p>Certificeringstype: Chain of Custody and Controlled Wood.</p> <p>PEFC støtter bæredygtig forvaltning af skove.</p> <p>Certificeringstype: Single Chain of Custody.</p> <p>Den Europæiske Tømmerforordning (EUTR).</p> <p>Keflicos Code of Conduct.</p> <p>Keflicos Indkøbspolitik.</p> <p>LKTS (Lesser Known Timber Species).</p> <p>Auditering af certificeringer, af Preferred by Nature.</p> <p>Auditering af vores Due Diligence System (DDS), af WSP.</p>	    
 <p>Keflico og Klimaet</p>	<p>Klimaet er under pres - og vi er ved at nå flere tippingpoints i forhold til de planetære grænseflader. Vi har, som alle andre virksomheder, en påvirkning og er medvirkende til klimaudfordringerne.</p> <p>Vi har påtaget os ansvaret for selv at mindske vores påvirkninger på de steder, hvor vi har kontrol og dermed mulighed for at skabe vedvarende bæredygtige forandringer. Simpelt hen fordi intet andet giver mening.</p>	<ul style="list-style-type: none"> ✓ Solceller på lagerbygning har leveret strøm kontinuerligt i løbet af året. ✓ Klimamålsætninger for driften etableret. ✓ UN Global Compact's principper etableret i forretningen og rapporteringen. ✓ Skrevet op til Reduction Roadmap initiativet 	<p>Yderligere implementering af klimaplan i virksomheden med delmål.</p> <p>Opnå konkrete reduktioner af påvirkninger i scope 1, 2 og 3 jf. klimaplan via handling.</p> <p>Nuancering af klimapåvirkning i scope 3.</p> <p>Nedbringe emissioner fra leaset transport mod mindre belastende køretøjer (el og hybrid).</p> <p>Fortsætte engagementet i Reduction Roadmap og de høje klimaambitioner for byggeriet.</p>	<p>Erhvervsstyrelsens CO2e - beregner (Klimakompasset).</p> <p>Greenhouse Gas Protokol (GHG protocol).</p> <p>Science Based Target Initiative</p> <p>Klimaplan og målsætninger</p>	   
 <p>En ansvarlig og attraktiv arbejdsplads</p>	<p>Ansvarlig virksomhedsdrift, attraktive vilkår og fokus på den enkelte er ikke en taget-for-givet. Vi tror på fællesskabet, samarbejdet, vidensdelingen og generelt syneriger på tværs af forudsætninger.</p> <p>Vi skal være et trygt og godt sted at være for at kunne opnå og skabe de forandringer og løsninger, vi har sat som målsætning</p> <p>Vores fundament gør vi hele tiden stærkere. Det tror vi på er med til, at vi både kan fastholde men også rekruttere dygtige mennesker, som vil være med til at skabe morgendagens bæredygtige resultater.</p>	<ul style="list-style-type: none"> ✓ Opnået højeste medarbejdertilfredshed i årets trivselsundersøgelse (80 %). ✓ Opkvalificering af kolleger med fokus på at minimere reklamationer og dermed spild af kvalitetstræ. ✓ Videndeling gennem FSC-morgenmøde. ✓ Whistleblower system implementeret. 	<p>Undersøgelse og implementering af digitale værktøjer.</p> <p>Medarbejder trivselscore på 4 eller derover.</p> <p>Fortsat bidrage konstruktivt til den offentlige debat.</p> <p>Fortsætte den sunde vidensdeling på tværs.</p>	<p>International Organization Convention (ILO).</p> <p>Fundatsen i Direktør Erik Kauffelds fond.</p> <p>DI-medlemskab.</p> <p>UN Global Compact</p>	  

INDSATSKATEGORI 1

Træet og skoven

Vi mennesker har altid haft en uløselig forbindelse til naturen, skoven og træ. Denne forbindelse kan spores helt tilbage til oprindelige samfund, hvor skovene var essentielle kilder til materialer, mad og beskyttelse.

Umiddelbart tænker vi måske ikke over det, men denne tilknytning til naturen har vi stadig. Stort set alle aspekter af vores liv er bundet sammen med naturen. Lige fra den mad vi indtager, til der hvor vi bor, hvordan vi kommer rundt, de materialer vi klæder os i eller bygger med, til den luft vi indånder. Naturen og skovene er altså helt essentielle for vores trivsel.

EKSISTENSGRUNDLAG

Skovene er direkte eksistens- og indtægtsgrundlag for omkring en tredjedel af verdens befolkning. Med en grundlæggende erkendelse af skovens helt centrale betydning for liv på jorden opererer vi i verdens skove med respekt. Med respekt for naturens ressourcer, for mennesker, dyr og planeten som helhed. Jorden er nemlig et stort og komplekst system, som er gensidigt afhængigt og stabiliserende.

UDVIKLING I SKOVENE

De Forenede Nationers Fødevarer- og Landbrugsorganisation (FAO) anslår, at 420 millioner hektarer skov, et område der svarer til Den Europæiske

Union, er gået tabt på verdensplan mellem 1990 og 2020. Dette er eksempelvis sket på grund af en degenerativ færden i skovene til fordel for landbrugsformål, byudvikling og infrastrukturprojekter samt illegale fældninger. Omkring 90 procent af skovrydningen tilregnes massive omlægninger til landbrugsjord, som skal understøtte den globale fødevareproduktion.

VI HANDLER, HVOR VI KAN PÅVIRKE

Gennem ansvarlig handel og grundig Due Diligence er vi med til at fremme en sund og langtidsholdbar udvikling i verdens skove. Vi kan se, hvad en kortsigtet tilgang til skovene betyder for mennesker, dyre- og planteliv. Det vil vi ikke være med til. Derfor bringer vi dagligt vores 70-årige viden i spil i stærk kombination med et tæt leverandørsamarbejde, samt et målrettet arbejde med at gøre træ- og sporingsdata tilgængeligt gennem en udpræget digital virksomhedsdrift.

VÆSENTLIGHEDSOMRÅDER

Brug af træ

Skove og Biodiversitet

Dokumentation og Sporbarhed

Sociale forhold i leverandørlande

Bæredygtigt byggeri

Klimapåvirkning



EUTR bliver til EUDR

I 2023 blev EUs nye tværeuropæiske afskovningsforordning, EUDR, offentliggjort. Vi står stærkt når det kommer til at dokumentere i henhold til den nye forordning.

EUs afskovningsforordning (Forordning (EU) 2023/1115) træder officielt i kraft den 30. december 2024. Den nye forordning medfører ændringer for os og vores kunder, hvorfor vi har brugt ressourcer på at forberede os til at den nye lovgivning træder i kraft, så vi også indenfor dette område kan tilbyde indgående specialrådgivning.

HVAD ER NYT MED EUDR?

Ét af de tiltag, der træder i kraft med EUDR, er, at forhandle, som ikke er små og mellemstore virksomheder, nu også skal udarbejde en Due Diligence erklæring på det træ de handler. De betragtes nemlig som 'operatører' på lige linje med importører, og vil dermed kunne stilles til ansvar som en operatør i henhold til lovgivningen.

Derfor anbefaler vi, at man kun køber træ fra ansvarlige importører, som har dette på plads. Med vores tætte og langvarige kontakt med vores samarbejdspartnere har Keflico netop styr på hvert led i leverandørkæden.

TILLID OG KONTROL

EUDR kommer til at betyde omfattende kontrol af hele leverandørkæden. Derfor har vi i år været engagerede i at oparbejde en kapacitet på compliance- og dokumentationsområdet, som sikrer at vi lever op til alle fremtidige krav i den nye lovgivning. I praksis håndterer vi dette ved brug af robuste sporbarhedskæder, chain of custody, til dokumentation af træets rejse ned gennem handelskæden. Hermed dokumenteres det, hvem der har håndteret træet hvornår og hvordan, så det risikominimeres at træet ikke er blevet ombyttet eller forvekslet med lignende leverancer. Dertil kommer vores Due Diligence proces, som fuldstændiggør

dokumentationssystemet baseret på sporbarheden og aktørerne i kæden.

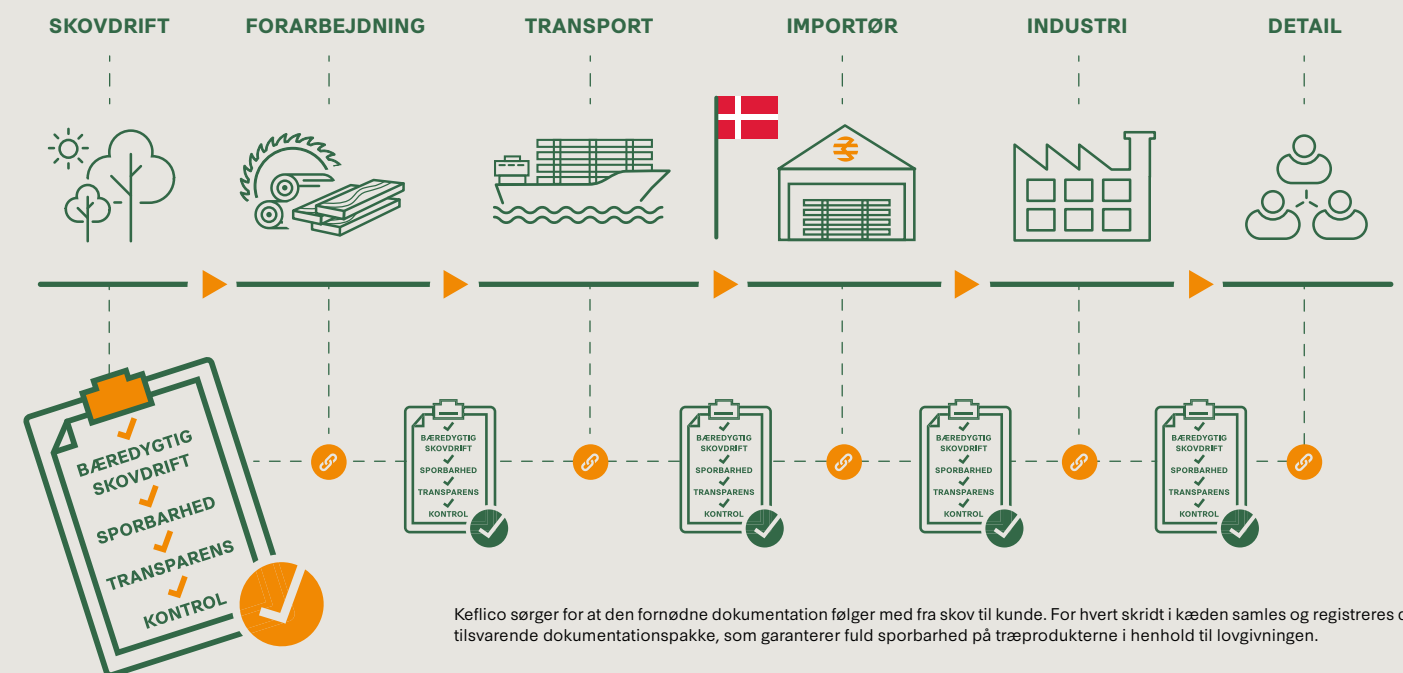
Med EUDR er der krav for dokumentation på det præcise område, hvor træet er blevet fældet, så skovens tilstand kan monitoreres fra oven. Til dette skal der indføres helt nye systemer på tværs af branchen, og i Keflico har vi i 2023 arbejdet kontinuerligt på at være langt fremme i forståelsen af den informationsudarbejdelse og digitaliseringsløsningen, der vil skulle indføres for at kunne leve op til dette krav.

HÅNDHÆVELSE

EUDR vil i Danmark blive håndhævet af Miljøstyrelsen. Der vil blive stillet krav til at dokumentere, at det importerede træ ikke har ledt til afskovning eller skovforringelse. Samt at det har levet op til alle legalitetskrav i produktionslandet, og at der er udarbejdet en fyldestgørende Due Diligence erklæring tilhørende produktet. Dette skal gøres ved alle produkter, som indeholder træ og som bringes i omsætning på det europæiske marked.

Fra slutningen af 2024 vil det altså ikke kun være Keflico, der betegnes som importør, men også alle større træhandlere vil være omfattet af loven. Derfor viser vores væsentlighedsanalyse i år også, at en signifikant del af vores interessenter ser dokumentation og sporbarhed som et helt centralt fokusområde. Vi har derfor også allerede i 2023 lagt betydelige ressourcer i at systematisere og katalogisere den viden vi har, så vi kan dele den med kunder, leverandører og vores øvrige samarbejdspartnere.

DUE DILIGENCE & CHAIN OF CUSTODY (KEFLICO)



FONDEN GENOPRETTER 18.863 HEKTARER SKOV

Keflicos ejerfond, Direktør Erik Kauffeldts Fond, har over en treårig periode bevilliget 250.000 kr. af tre omgange til genopretningen af et større brandhærgede skovareal i Bolivia gennem miljøorganisationen Verdens Skove.

Da projektet begyndte tilbage i 2021 blev det besluttet, at der skulle genoprettes 6.000 hektarer skov over de tre år, men set i lyset af hvor vigtig skovens overlevelse er for lokalbefolkningens trivsel, er projektet løbende vokset i omfang. Flere landsbyer har aktivt søgt at komme med i projektet, og Danida er tiltrådt med finansiering siden 2022. Så her i tredje og sidste fase kan Verdens Skove melde tilbage, at projektet forventes at ende med at have genoprettet 18.863 hektarer, hvoraf 1294 hektarer er plantede træer, og resten er forvaltet naturlig genvækst, der beskyttes aktivt mod skovbrande. Dette har ledt til at genskovningsprojektet i 2023 er blevet "Ecosystem Restoration"-certificeret af Preferred by Nature.

Integritet fra skov til stol

I Keflico vil vi til enhver tid sikre maksimal integritet hele vejen gennem vores værdikæde. Det arbejde understøtter vi gennem vores indkøbspolitik med en lang række forskellige kontroltiltag og sikkerhedsmekanismer.

Vi vil til enhver tid sikre integritet i vores værdikæde, og med nu 70 års erfaring indenfor branchen har vi oparbejdet et solidt netværk af tætte leverandører over hele verden. Alle leverandører til Keflico har gennemgået en grundig Due Diligence proces, hvor vi sikrer, at det træ vi sender på markedet, kommer fra holdbare og ansvarlige skove, skovbrug og leverandører. Dette arbejde understøtter vi gennem vores indkøbspolitik med en lang række forskellige kontroltiltag og sikkerhedsmekanismer.

CERTIFICERINGER SOM EN CENTRAL SØJLE

Tredjepartsverificerede certificeringsordninger er et af hovedelementerne, vi gør brug af, for at sikre træ, der kommer fra leverandører, som både understøtter gode, sunde arbejdsforhold, en bæredygtig skovdrift med hensyntagen til natur og klima – og som naturligvis leverer træ af høj kvalitet. I 2023 var vores certificeringsandel på 88 procent fordelt mellem FSC og PEFC.

I Keflico mærker vi certificeringsordningernes betydning helt tæt på. Ved selvsyn ser vores indkøbsansvarlige på besøg, hvordan det er lykkedes at balancere miljø, mennesker og økonomi, med drift og behandling af skovene. Gennem certificeringsordningerne gives plads til langsigtet planlægning, naturlig regeneration og skove der på flere måder tjener som refugium for dyrelivet, inklusiv de pressede arter i troperne som elefanter, gorillaer og chimpanser. Vi har blandt andet leverandører i Afrikas jungler, hvor der har været skovet i over 50 år, og som stadigvæk har et intakt krondække. Det betyder, at træerne helt naturligt, uden direkte menneskelig indvirkning, vokser frem igen. For når et træ fældes, får skoven ro til at lade et nyt vokse op. Alt sammen fordi der er incitament til at lade skoven forblive skov.

Vi har dog også oplevet det modsatte, at skov ikke får lov til at være skov, fordi der ikke er incitament til det. Ofte af kortsigtede økonomiske årsager. Problematikken gentager sig i flere højrisikolande, hvor interesserne er mange og store skovområder i teorien er hensat til bevaring, men i praksis ofte har måttet give plads til minedrift, olieudvinding, svedjebrug, krybskytteri og bush cutting. I praksis forsvinder meget uforvaltet skov med tiden. Modsat har skovene, der hvor de er med til at danne langsigtet grundlag for arbejdspladser, som i den certificerede og ansvarlige skovdrift, en mærkbar chance for at forblive skov. Dermed er det muligt at opnå en vedvarende hugst uden



MÅLSÆTNINGER FOR CERTIFICERINGER FREM MOD 2025

Tropisk hårdtræ og finér:	100%	Krydsfinér:	100%
Europæisk hårdtræ:	75%	OSB, MDF, Spån:	95%
Nordamerikansk hårdtræ:	65%	Øvrige plader og laminater:	80%
Softwood:	100%		



HVAD BETYDER DUE DILIGENCE?

Due Diligence er en grundig undersøgelse af en leverandørvirksomheds forhold. Eksempelvis relateret til hugstretligheder, betaling af skatter og afgifter, miljøbeskyttelse og biodiversitetsbevaring i henhold til produktionslandets lovgivning, tredjepartsrettigheder, transport og told, samt korrekt forarbejdning og godshåndtering.

HVORDAN FORHOLDER VI OS?

Vi foretager altid grundig Due Diligence i forbindelse med nye leverandører, men vi holder også løbende tjek med de virksomheder, vi allerede handler med. Det risikominimerer uhensigtsmæssige forhold i værdikæden.

at ødelægge de essentielle økosystemer, der understøtter skovene og planetens liv. Verdens skove tjener nemlig også som jordens lunger, der sikrer frisk luft til os. Vi mennesker er en del af skovøkosystemerne, ikke udenforstående fra dem. Og det er denne form for langsigtet udvikling og integritet, som vi støtter op om i Keflico.

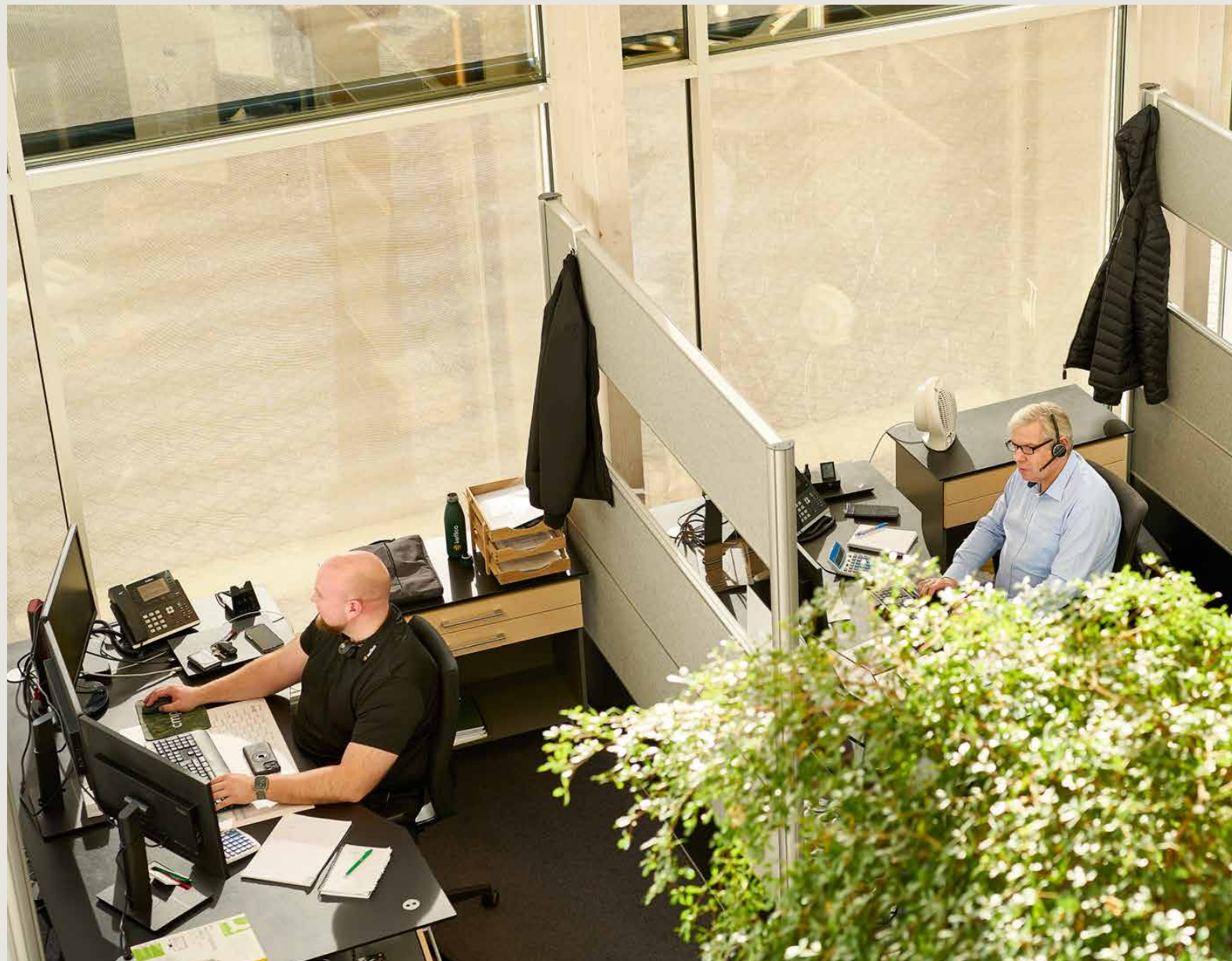
HVAD GØR VI MED IKKE-CERTIFICERET TRÆ?

Vi udfører grundig Due Diligence ved al import af træprodukter, også på FSC og PEFC-certificeret træ. På det træ, som ikke er FSC eller PEFC-certificeret, sikrer Keflico, gennem vores indkøbspolitik, at træet kommer fra ansvarlige kilder. Indkøbspolitikken bygger på søjler, hvor vi sætter krav til, at vi udelukkende handler træ med legal oprindelse i enhver form gennem stringent overholdelse af EUs Tømmerlovgivning EUTR. Vores Due Diligence system bliver årligt tredjepartsverificeret af WSP i henhold til den aktuelle lovgivning, og i 2023 blev audit gennemgået med 'Ingen bemærkninger'. Hermed menes, at vores system er fyldestgørende til påvisning af korrekt udført Due Diligence. Vi tager desuden højde for både CITES og IUCN's Rødlister, og bruger dem som retningslinjer for at sikre at udsatte træarter ikke høstes i områder, hvor de givne arter er truede. Der kan være store regionale forskelle på planters udbredelse og forekomst, og ved blandt andet kun at købe træ fra områder med store forekomster af de givne arter, er vi med til at sikre at træarterne bevares.

Vores handel beror ligeledes vores Code of Conduct som beskriver, hvordan vi handler med miljømæssig ansvarlighed og omtanke for både natur og mennesker. Disse elementer med flere garanterer, at vi fuldt ud får afdækket informationsbehovet ved træhandel, så vi kan foretage alle nødvendige risikominimerende tiltag. Dermed kan vores kunder være sikre på den gode træ kvalitet, såvel som den gode oprindelse på al træ, som Keflico forhandler. Både når det er certificeret og ikke-certificeret.

Digitalisering åbner en skov af muligheder

Digitalisering og den bæredygtige udvikling går hånd i hånd. I Keflico omfavner vi de muligheder digitaliseringen skaber for os.



Et materiale som træ rummer uendelige muligheder, også i den grønne omstilling. De muligheder sætter vi i spil. Nu også digitalt. I 2023 kunne vi åbne for vores nye digitale produktunivers og dermed gøre vores brede og dybe sortiment af træ endnu lettere tilgængelig for alle gennem vores webshop på www.keflico.com. Herigennem har vi gjort det meget nemmere og hurtigere at træffe et kvalificeret trævalg. Det nye digitale univers gør det muligt at finde al relevant dokumentation og data for vores mere end 2.000 forskellige produkter. Det kunne være tekniske specifikationer såsom certificering, oprindelse, mål, varighed og EPD'er. Derved sikrer vi så stor transparens som overhovedet muligt.

VISUALISER TRÆET

Udover at have digitaliseret størstedelen af vores sortiment, har vi også lanceret en række andre nye digitale værktøjer, som skal assistere og komplimentere det fysiske møde med træet. Træ er nemlig et materiale, der skal ses, mærkes og føles. Et af disse værktøjer er vores nye digitale produktkonfigurator, en løsning bygget fra bunden til at understøtte beslutningsprocesserne i byggeriet. Konfiguratoren er bygget i tæt sparring med samarbejdspartnere og øvrige specialister indenfor byggeriet. Vi har fra bunden designet tre huse og 3D-scannet

og moduleret 80 forskellige træbaserede produkter i tæt samarbejde med vores samarbejdspartnere og produktspecialister. Til sammen giver det en produktkonfigurator, der kan visualisere, hvordan et dynamisk og levende materiale som træ i forskellige sorter, kan se ud på forskellige hustyper og uendørs miljøer. Vi er langt i den accelererende digitale udvikling - og det vil vi også være i fremtiden.

I EVIG DIGITAL UDVIKLING

Vores hjemmeside med dertilhørende webshop og vores produktkonfigurator er dét kunder, leverandører og samarbejdspartnere vil møde. Men disse elementer er kun toppen af isbjerget. Vi har nemlig haft udpræget fokus på at opdatere, digitalisere og sammenbygge interne processer og systemer, så de i endnu højere grad spiller sammen. Vi står på en sund digital platform, hvilket er et rigtig godt skridt til at udbrede brugen af træ endnu mere. Det er ikke ensbetydende med, at vi er i mål. Det kommer vi nok aldrig, for både den bæredygtige og den digitale udvikling går hånd i hånd og kræver kontinuerlig udvikling og udforskning. Der ligger fortsat mange spændende opgaver i det nye år.



Digitalisering giver hidtil uendelige muligheder for vores løsninger, samt måden vi arbejder på. I 2023 skabte vi et solidt digitalt fundament, som vi fremadrettet vil bygge ovenpå. Vi vil gøre træ mere tilgængeligt for alle ved at skabe nogle af branchens bedste kundeoplevelser - også digitalt.

— FREDERIK HOLM BONDE CHRISTIANSEN
Forretningsudvikling- & Marketingchef

Vi vil tage ansvar for spild

Vi mener at træ skal bruges, ikke spildes. Derfor sætter vi også løbende fokus på og udvikler koncepter, der kan være med til at nedbringe træspildet i industrien. Det kræver tilgængelighed, samarbejde, rådgivning og adfærdsændringer at give træ lang levetid.

I den internationale træindustri udgår der dagligt større mængder kvalitetstræ, som blandt andet bliver frasorteret på grund af korte længder eller ukurante mål. Det er logisk nok en præmis i træproduktionen, at ikke alt træet på den runde stamme vil være den lange længde eller brede bredde, som træhandlen normalt aftager.

Desværre bliver meget af det frasorterede træ på nuværende tidspunkt anvendt til eksempelvis bio-

brændsel, hvilket vi, som træhandelsvirksomhed, ikke mener er et fyldestgørende formål for kvalitetstræ. For desto længere tid at træ kan være i en form for anvendelse, desto bedre for naturen, planeten og os mennesker.

I 2023 har vi forsat arbejdet med industrien om at minimere spildet ved at finde anvendelsesmuligheder for spildet fra træproduktionen.

HVAD KAN VI GØRE FOR AT MINDSKE SPILD?

Som virksomhed kan vi sørge for at tage systemisk ansvar for industriens spild på flere måder. Vi kan gennem vores store handelsplatform gøre produkterne tilgængelige på markedet ved at opkøbe det høj-kvalitets-spildtræ, som ellers kan være svært for savværkerne at komme af med. Dernæst kan vi inspirere til adfærdsændringer i byggeriet, så det med tiden vil blive mere normalt end på nuværende tidspunkt at anvende alternative mål. Dette sker eksempelvis gennem, at vi blandt andet arbejder med at vise andre måder at bygge på i casehistorier på sociale medier, messer samt i vores produktkonfigurator. Dette kunne eksempelvis være terrasser, hvor korte længder kan danne unikke mønstre på et utal af måder.

HVAD KAN DU, SOM PRIVATPERSON, GØRE FOR AT MINDSKE SPILD?

Som privatperson kan du for eksempel bruge alternative længder, når du skal bygge din træterrasse. Vi tilbyder blandt andet GENBRÆT®. Derudover er det altid godt at alliere sig med en fagspecialist, så du får købt de præcise mængder træ i den træsort, der passer dit behov. Dermed undgår du at få en masse overskydende træ. I stedet for at smide overskydende trærester ud, kan du være kreativ og bygge plantekasser eller en lille bænk. Der er masser af gode eksempler at hente på Keflicos Instagram. Derudover er det vigtigt for træets levetid, at du plejer det godt. Træet vil elske dig for det - og kvittere med en lang levetid.

VIDSTE DU AT...

Keflico har solgt 23.200 meter GENBRÆT® i 2023?



GENBRÆT® PÅ BUILDING GREEN

Sidste år rapporterede vi også om vores koncept GENBRÆT®, som involverer PEFC-certificerede Thermo-D Fyr terrassebrædder i utraditionelle, korte dimensioner. I årets løb har vi fortsat fokus på at teste produktet i markedet. Både gennem egne projekter og i tæt samarbejde med STARK GENTRÆ. Produktet dannede også fundamentet for vores stand ved dette års Building Green i Forum København.

Sammen med Comeback Woodshop, en organisation der arbejder for at hjælpe udsatte unge videre i livet, fik vi fremstillet klikterrassefliser af GENBRÆT®. Fliser der ikke alene ser elegante ud, de er også nemme at klikke sammen. Fliserne kan nemt genanvendes gang på gang.

KREATIVE SPILDPROJEKTER

I 2023 har vi inspireret vores netværk på Instagram til at give sig i kast med spild-byggeprojekter. Spild er næsten uundgåeligt, når man bygger en terrasse eller beklæder en facade, men resttræet har stadig stor værdi og kan bruges til andre projekter.

Vi har blandt andet inspireret til at skabe fine blomsterkummer dekoreret med facadelister, der matcher huset. Der er også eksempler, hvor facadelister og terrassebrædder er blevet til en lækker bænk på selvsamme terrasse. Eller brædder som er blevet til læhegn. Det er miniprojekter, de fleste vil kunne give sig i kast med uden den store tømrerfaglige uddannelse. Og samtidig en god mulighed for at få en fornemmelse for, hvor lækkert træet er at arbejde med.

INDSATSKATEGORI 2

Keflico og klimaet

Vi mærker klimaforandringerne både i forretningen og på egen krop. Derfor har vi en helt grundlæggende interesse i at begrænse vores negative påvirkning på klimaet, så målet om at holde den globale temperaturstigningen til mellem 1,5 og 2 grader kan holdes i live. Dette skal ske gennem et holistisk fokus ved at sætte ind der, hvor vi kan rykke mest.

Knastørre sommermåneder nogle steder og oversvømmelser andre steder, klimaforandringerne rammer forskelligt og påvirker også vores forretning direkte og indirekte. Som ansvarlig virksomhed ønsker vi at nedbringe vores negative påvirkninger af klimaet og i naturen. Selvom vores CO₂-emissioner i det store perspektiv er forholdsvis begrænsede, skal de nedbringes. Derfor har vi sat os ambitiøse målsætninger om klimaneutralitet.

KOMPAS FOR KLIMA

For at kunne nedbringe Keflicos negative aftryk har vi afdækket store dele af vores klimapåvirkninger fra driften. Det er et fortløbende arbejde, særligt når det kommer til scope 3. På den baggrund satte vi os i 2022 målsætningen om, at vi vil være net zero i Keflico i 2030 indenfor scope 1 og 2 i henhold til Science Based Targets Initiative samt for alle tre scopes i 2050. Til at udføre vores klimaberegninger bruger vi Klimakompasset, der udbydes af Erhvervsstyrelsen. Klimakompassets datamodel tager udgangspunkt i GHG-Protocols emissionsfaktorer og beregningsprincipper i henhold til scope 1, 2 og 3. Da vi i Keflico har udpræget fokus på validiteten af beregningerne, er der nogle områder i vores drift, som vi endnu ikke kan foretage fuldkommen retvisende klimaberegninger af. Vi søger kontinuerligt at nuancere vores klimaregnskab i takt med at nye muligheder opstår. Dette sker blandt andet gennem sparring med kompetente samarbejdspartnere.

REDUCTION ROADMAP

Et andet skridt vi har taget i 2023, er at bakke op om Reduction Roadmap initiativet. Ved at skrive under, bakker Keflico op om at emissionskravene i byggeriet bør afspejle klimavidskaben og overholde Parisaftalen, altså at vi skal bygge med et aftryk på under 5,8 kg CO₂-ækv./m²/år i 2025. I dag lyder det politiske emissionskrav på 12 kg CO₂-ækv./m²/år, men der er allerede mange eksempler på, at vi kan bygge langt under dette. Her kommer biobaserede materialer som træ til at spille en central rolle.

Det er en række aktører (arkitekter, ingeniørvirksomheder, fonde og forskere fra SDU, AAU, AU og DTU) med tilknytning til byggebranchen, der har igangsat dette forslag. Målet er at byggebranchen i højere grad skal tænke på tværs af sektorer, så vi holder os inden for 1,5°C globale temperaturstigninger. Desuden vil den danske byggebranche herigennem få en stærk case at fremvise globalt, hvis vi samlet lykkes med at vise vejen til betydelige reduktioner. Særligt hvis vi samtidig kan gøre arbejdet konkret og skalerbart. Byggebranchen står samlet set for omkring 30 procent af Danmarks samlede emissioner. Dermed er der mulighed for, at dette kan komme til at tjene som en stærk case til global inspiration. I Keflico ser vi, at det er i tætte videnssamarbejder, vi når længst. Derfor prioriterer vi at indgå i de (klima)fællesskaber, der giver mening.

VÆSENTLIGHEDSOMRÅDER

Dokumentation og Sporbarhed
 Ansvarlig virksomhedsdrift
 Klimapåvirkning



Vores aftryk

I 2023 sendte vi 34.185 tons træ ud i markedet. Keflico har en stor berøringsflade og deraf følger også et stort ansvar. Vores mål er at minimere vores negative aftryk og fremme de positive ved at sætte ind der, hvor vi kan gøre den største forskel.

Vores klimapåvirkning i 2023 (på målte faktorer, se skema) endte på 205,42 ton CO₂e. Foruden vores varetransporter kan størstedelen af vores klimapåvirkning i scope 1 og 2 allokere til to primære områder: Brændselsforbrug til opvarmning af kontor samt tørreovne på lageret og medarbejdertransport i arbejdsregi.

KØRSEL

Den nærværende og personlige rådgivning er vigtig for os og vores samarbejdspartnere, hvorfor vi også prioriterer at være fysisk til stede i markedet. Vi ser dog et fald i emissionerne fra vores leasede transportmidler fra 2022 til 2023. Det skyldes blandt andet, at vores samlede antal køretøjer i højere grad udgøres af hybrid- og elbiler, og dette er en udvikling vi vil fortsætte med, som firmabil-leasingaftaler løber ud. Det skyldes også, at vi har ændret periode for kilometerregistrering samt kørt færre kilometer i firmabiler qua færre vælger firmabil til. Medarbejderkørsel samt kørsel i leasede transportmidler udgjorde næsten halvdelen af vores samlede CO₂-udledning, når vi ser bort fra vores ind- og udgående logistik.

SOL OG ENERGI

Vi køber grønt certifikat for al vores strøm i Keflico. Det betyder, at vi støtter - og ønsker at sende et signal om - at vores elektricitet, så vidt muligt, skal komme fra vedvarende energikilder med en mindre CO₂-udledning. I 2023 kom 65 procent af den strøm vi har købt i elmarkedet fra sol-, vind- og vandenergi. Vores faktiske forbrug i året udgjorde 28,09 tons CO₂, som svarer til 199.606 kWh i 2023. Heraf kom knap en fjerdedel fra vores egen solenergiproduktion i Støvring. I sommeren 2022 opsatte vi et 500 m² solcelleanlæg på en del af vores lagerbygning, som har genereret 53.130 kWh. Som forventet er anlægget nu kørt i stilling og har produceret en del mere elektricitet end de omkring 23.484 kWh sidste år (2022).

TRÆ FRA HELE VERDEN

Vi indkøber træ fra hele verden i Keflico. Lige fra Sydamerika, Afrika og Asien, Oceanien til Øst- og Centraleuropa. Alene i 2023 leverede vi 34.185 tons træ til markedet. Transporten i vores forsyningskæde er forskellig alt afhængig af,

hvorfra vi indkøber vores produkter fra. Nogle steder er transporten udelukkende med lastbil og andre steder med containerskib og lastbil. Nogle af de helt store containerskibe er klimaoptimerede, hvorimod andre er mindre og mere klimatunge.

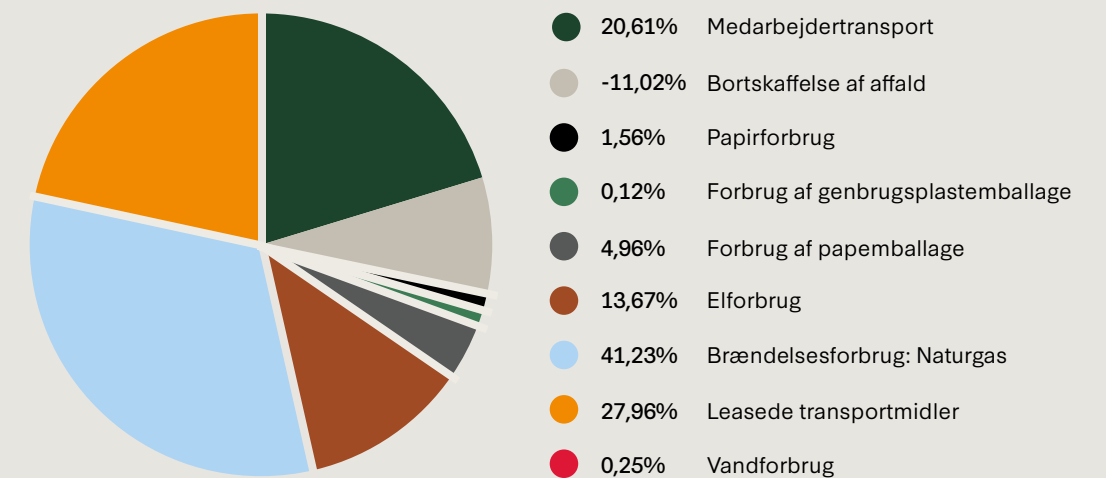
Det er ikke helt lige meget om produkterne er transporteret med lastbil hele vejen fra Ukraine eller fragtet med skib fra Brasilien. Sidstnævnte kan nemlig have en lavere klimabelastning, selvom det lyder ulogisk. Det kommer vores nye Environmental Product Declarations, EPD'er, blandt andet til at vise i 2024.

LOGISTIK

I 2023 var vores klimapåvirkninger for vores udgående logistik 524,27 tons CO₂. Vi har fortsat brugt ressourcer på at undersøge vores logistiske set up i scope 3. Vi er nemlig dybt afhængige af, at vores samarbejdspartnere i transportsektoren kan tilbyde klimalette transportalternativer til lands og vands, for at vi kan lykkes. Vi begynder desuden at se mere transparens i forhold til klimadata i dette led, hvilket er positivt.

Beregningerne på dette område af vores forretning er dog stadigvæk præget af usikkerhed i forhold til emissionsfaktorerne fra vores forskellige fragttyper og fragtruter. Af den grund har vi også udeladt varetransportberegninger fra den indkomne del af vores logistik (scope 3), indtil vi kan frembringe mere retvisende klimatal. Modsat er den udgående logistik mindre kompleks, da hovedparten foregår med lastbil til kunder i Norden.

Beregningerne er lavet med baggrund i antal kørte kilometer, hvilket naturligvis bibringer en vis usikkerhed i forhold til for eksempel kørselsmønstre og rute-kombinationer. Vi har dog vurderet, at beregningerne på denne del nu er retvisende nok til at give et indblik. Vi har arbejdet aktivt for at koordinere vores udgående logistik på den mest optimale måde. Det handler blandt andet om koordinering af ture, således ruten bliver kortest muligt med flest mulige stop. Således der i begrænset omfang bliver kørt med halvtomme vogne.



Beregnet CO₂ - udledning i tons CO₂

Scope 1	2023	2022	2021	2020	2019
Brændselsforbrug: Naturgas	84,70	82,30	93,2	96,8	105,8
Leasede transportmidler	57,43	73,45	70,9	32,2	55,2
Total	142,1	155,8	164,1	129	161
Scope 2					
Elforbrug	28,09	31,60	38,0	74	76,2
Total	28,09	31,94	38,0	74	76,2
Scope 3					
Medarbejdertransport	42,33	42,16	35,1	16,2	25,9
Bortskaffelse af affald	-22,63	-17,75	-20,3	-23,5	-6,5
Papir*	3,20	1,76	2,8		
Vand*	0,25	0,23	0,2		
Genbrugsplastemballage*	1,86	2,72	6,2		
Papemballage*	10,19	14,63	18,6		
Udgående logistik*	524,27	572,37	582,3		
Total	35,20	43,75	42,6	-7,3	19,4
Samlet	205,42	231,10	244,7	195,7	256,6

* Nye områder i klimaregnskabet inkluderes i totalerne fra 2022. Læs mere i afsnittet forudsætninger og antagelser under rapportering og styring.

For nutiden og fremtiden

Vi har sat en målsætning om, at vi vil være net zero i Keflico i 2030 indenfor scope 1 og 2 - og i alle dele af forretningen i 2050 i henhold til Science Based Targets Initiative.

Målene er sat, men vejen dertil er vi endnu ved at kortlægge. Det handler om at prioritere og at slå til lige der, hvor vi virkelig rykker.

Vi er nemlig meget bevidste om, at vi ønsker at bidrage, hvor vi kan, og hvor det giver mening, så vi kan sænke vores negative påvirkninger på klimaet. 2030- og 2050-klimamålsætningerne er ledestjerner for denne rejse. For os er målene sat med ambitionerne om at være i trit med i Parisaftalen og anbefalingerne fra Intergovernmental Panel on Climate Change (IPCC). Derfor har vi også fået godkendt alle vores målsætninger af Science Based Targets initiative, som baserer sig på nyeste klimavidenskab.

Det er vigtigt for os at slå fast, at vi kan - og vi vil - blive endnu bedre.

STABILE EMISSIONER

I Keflico har vores samlede CO₂-emissioner været nogenlunde stabile med et mindre fald siden vi begyndte at rapportere i 2019, til trods for svingende, og i de senere år, stor aktivitet. Dette efterlader rum til forbedring. For os hersker der ingen tvivl om, at det er i henholdsvis skovene og i byggeriet samt industrien og transporten herimellem, at vi kan gøre mest, når det kommer til at påvirke reduktionen af CO₂-emissioner. I skovene er vi særligt opmærksomme på emner som sunde skove, biodiversitet, dokumentation og sporbarhed samt respektable sociale arbejdsforhold. Vi vælger altså kun leverandørsamarbejder, hvor vi kan stå helt inde for, at leverandørledet har styr på driften og gerne gør mere end det forventede. Dette er vel at mærke desværre ikke en selvfølge, derfor skal man altid vælge ansvarlige træhandlere.



I 2023 var vi sponsor af arkitekthuset WERKs udstilling "Byfortællinger - Knud Romer & WERK i fællesskab" ved Dansk Arkitektur Center. WERK står bag Maritimt Center i Esbjerg, som vi har leveret træ til. Med fokus på fællesskab og bæredygtighed opfordrede udstillingen til, at vi vender bøtten på hovedet og indretter os, som vi egentlig gerne vil leve vores liv.

TRÆ TIL FREMTIDENS BYGGERI

I byggeriet kan vi hjælpe med at sænke det negative fodaftryk på både klima og miljø, ved at gøre ansvarligt skovet træ nemt tilgængeligt. Træ har et væsentligt lavere klimaaftryk end flere andre traditionelle byggematerialer, som eksempelvis beton. En traditionel skalmur udleder 41-45 kilo CO₂-ækvivalenter per kvadratmeter, mens træbeklædning typisk alene udleder 3-4 kilo CO₂-ækvivalenter per kvadratmeter (Rambøll, 2020).

Træ er et af de mest klimavenlige byggematerialer vi har, sammen med lignende biogene materialer. Dermed søger vi at bidrage til en effektiv udnyttelse af ressourcer og øget brug af rene og miljøvenlige produkter og processer gennem sunde (globale) partnerskaber.

KLIMAPÅVIRKNING FRA TRÆ

Vores klimaregnskab viser vores påvirkninger på klimaet fra driften i Keflico. Regnskabet inkluderer på nuværende tidspunkt ikke produktens påvirkninger i værdikæden (scope 3); altså fra at træet står i skoven til det kommer igennem sav- eller finerværk og transporteres til vores lager og videre ud til byggeriet eller den træforbrugende industri. Men det bliver en realitet i nær fremtid. De nye Environmental Product Declarations, som for alvor er kommet frem i 2023, er med til at tegne klimapåvirkningen på denne rejse. Og det er et vigtigt skridt. Byggeriet står nemlig for omkring 40 procent af den samlede CO₂-udledning globalt, hvoraf 11 procent kommer fra den indlejrede CO₂ i byggematerialer (World Green Building Council, 2019). Det er en stor sektor med et kæmpe mulighedsrum for at skabe forandringer. Det kræver indsigt, data og ikke mindst handling.

”



Man kan gøre en konkret forskel for klimaet her og nu ved at bygge eller renovere med bio-baserede produkter som træ. Beklæder man for eksempel sit hus med træ giver det ikke kun et flot visuelt udtryk, men det er også en mere klimavenlig løsning sammenlignet med andre materialer som cement eller beton. Og mulighederne er mange. Der findes nemlig i dag et utal af forskellige profiler, træsorter og løsninger på hylderne, som er klar til at blive taget i brug med det samme.

— DAN HORNBØL ANDERSEN
Produktchef i Keflico

Træ kan man regne med

I januar 2023 trådte nye regler om LCA-beregninger for al nybyggeri i kraft. Dette har medført at byggebranchen har fået et øjeblikkeligt behov for at kunne tilgå grunddata på de enkelte byggevarer. Med vores centrale position i værdikæden er vi godt på vej med at fremskaffe de EPD'er, som skal sikre grønt lys for nybyggeri.

I bygningsreglementet blev der i 2023 indført krav om, at man, for at få byggetilladelse fra og med år 2023, skal overholde kravet om at ligge indenfor de fastsatte maksimale CO₂-grænseværdier. Reglerne angiver, at al nybyggeri på over 1000 m² maksimalt må udlede 12 kg CO₂-ækvivalenter pr. m² pr. år. Denne grænseværdi og kvadratmeterantal reduceres løbende over de kommende år og leder dermed til striksere krav i byggeriet, som vil lede til lavere emissioner. Dette har medført at byggebranchen har fået et øjeblikkeligt behov for at kunne tilgå grunddata på de enkelte byggematerialer, som skal bruges til at lave den samlede livscyklusvurdering for bygningen, kaldet LCA.

VI SIKRER KLIMADOKUMENTATION

Keflicos rolle som leverandør af materialer til byggeindustrien gør, at vi er dét led, der skal tilvejebringe EPD'er, som byggeriet skal bruge for til at kunne få godkendt deres byggeri. På engelsk hedder det en Environmental Product Declaration og på dansk en miljøvaredeklaration, eller kort og godt en EPD. Derfor har år 2023 også stået i EPD'ens tegn. Vi støtter op om, at udføre klimaberegninger for bygningers klimapåvirkning, det bidrager nemlig til at opnå viden til at kunne sænke byggebranchens udledninger. Derfor har vi i Keflico haft en række medarbejdere og eksterne konsulenter til at få indsamlet EPD'er. Derudover har vi selv arbejdet med at udvikle EPD'er for de produkter, som endnu ikke har det.

TO STORE SKRIDT

Gennem An Amazon Initiative har vi indsamlet grunddata på savet, tørret og høvlet hårdtræ fra Amazonas i Sydamerika. Disse data har ledt til udarbejdelsen af en EPD i slutningen af 2023, som vil udkomme på EPD Danmarks database i starten af 2024. Vi har ligeledes indsamlet grunddata og lavet egen EPD på to af vores produkter, nemlig Keflico Design Panels. Dette har været en lang og lærerig proces, hvor vi er blevet i stand til at kortlægge CO₂-udledningerne for hvert skridt i produktionskæden. Disse data er blevet tredjepartsverificeret og derefter udgivet på EPD Danmark i andet halvår 2023.

VI HAR OPBYGGET VIDEN

Keflico har i 2023 oparbejdet en stor viden om EPD'er og det omkringliggende arbejde, tilhørende økosystem af data og vurderinger. Vi er særligt godt stillet i den danske træbranche til at kunne levere på alle behov for dataoplysning og information om udledninger fra vores produkter. Det har været en lang læringsrejse, som stiller os stærkt i forhold til at understøtte byggebranchens behov for data fremadrettet, så klimaaftrykket kan sænkes.

12 KG CO₂-ÆKVIVALENTER PR. M² PR. ÅR

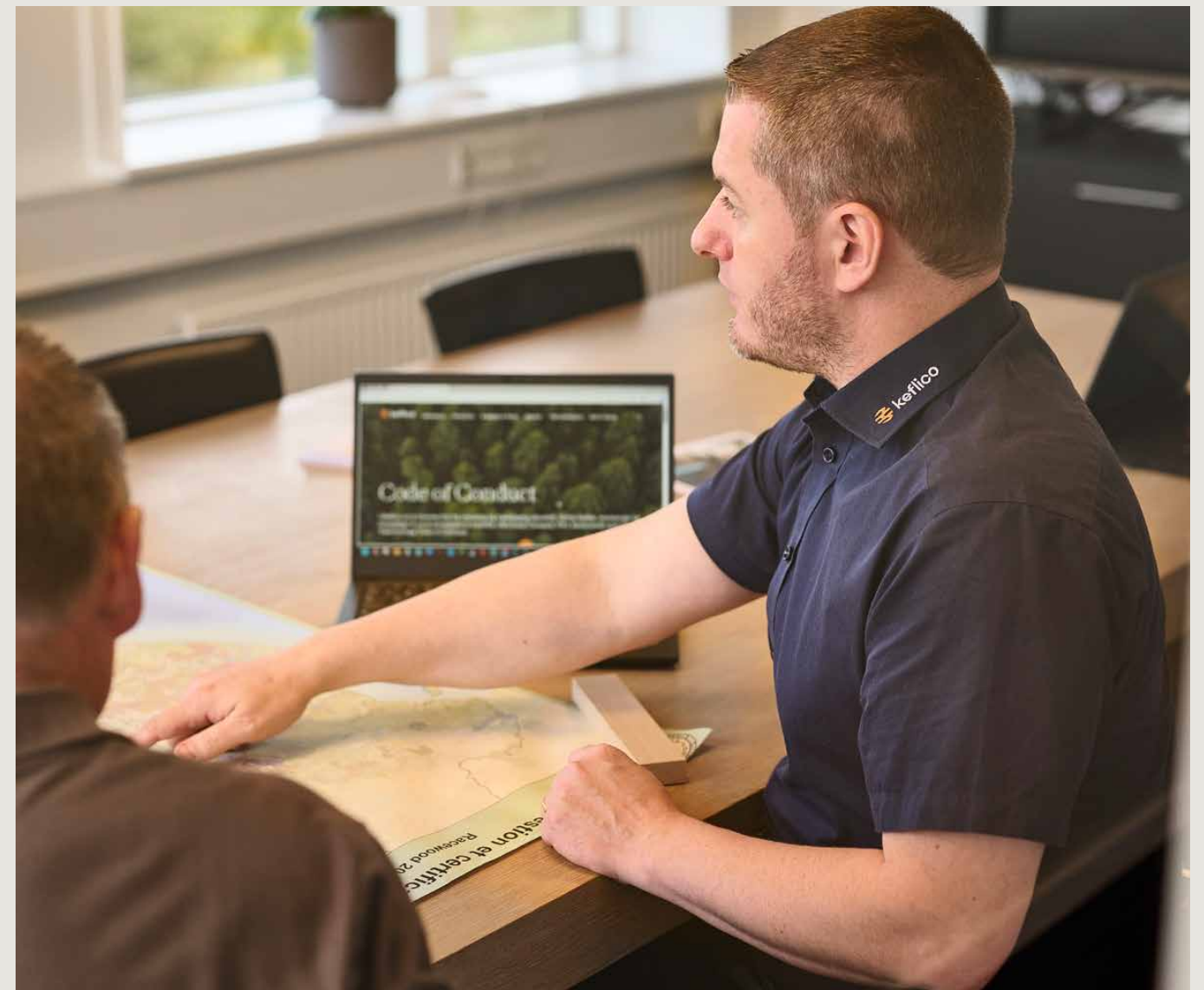
For at få byggetilladelse skal al byggeri fra og med år 2023 overholde kravet om at ligge indenfor de fastsatte maksimale CO₂-grænseværdier. Disse værdier vil løbende sænkes. Reglerne angiver at al nybyggeri på over 1000 m² maksimalt må udlede 12 kg CO₂-ækvivalenter pr. m² pr. år. Dermed er bygherre eller totalentreprenør ansvarlig for at sikre, at der udføres LCA-beregning for byggeriet, og at kravene overholdes.

HVAD BETYDER ÆKVIVALENTER?

Der findes flere forskellige drivhusgasser eksempelvis kuldioxid (CO₂), metan (CH₄), lattergas (N₂O), ozon (O₃) og vanddamp (H₂O). For at kunne sammenligne drivhusgasserne omregner man det hele til såkaldte CO₂-ækvivalenter, som også markeres med et "e". Derigennem kan man forstå, hvor meget udledningen af en drivhusgas ville svare til i CO₂.

30% AF DANMARKS CO₂-UDLEDNING

Kan tilskrives bygninger, broer og veje. Udledningerne kommer fra bygningernes energiforbrug, byggeprocessen ved nybyggeri eller renovering og produktionen af byggematerialer (Regeringens Klimapartnerskaber).



INDSATSKATEGORI 3

En ansvarlig og attraktiv arbejdsplads

I Keflico er det bæredygtige arbejdsmiljø integreret i kernen. Vi skaber de bedste resultater, når vi trives og samarbejder på tværs af funktioner. Vores stamme består af over 50 fagligt stærke og træpassionerede personligheder.

Nogle vil måske mene, at vi er nørdede, og det er vi helt okay med. Faktisk er vi stolte af det. Det er vores ambition at skabe værdi for hinanden, vores kunder, leverandører og øvrige samarbejdspartnere samt de skove, vi opererer i.

Den værdi skaber vi med vores specialistviden indenfor alle træets grene - krydret med respekt og et godt humør. Derfor er det også en prioritet for os at sikre kontinuerlig udvikling og læring internt. Vi vægter trivsel, trykthed og samarbejde højt. Et træ er som sagt ikke stærkere end dets rodnet.

Vores udgangspunkt er klassiske dyder som professionel rådgivning, købmændskab og respekt. Respekt for det gode håndværk. Respekt for vores samarbejdspartnere i både ind- og udland. For nye idéer.

Vil vil fremme ansvarlig brug af træ og udvikle bæredygtige løsninger - sammen. Derfor er vores udgangspunkt at forholde os nysgerrigt og udforskende til de muligheder, der ligger foran os. Og opsøge nye muligheder, når det giver mening. Vi ved, at det er fra træets top, man får det bedste overblik. Og at træ ikke falder for hvem som helst. Derfor har vi elsket træ i mere end 70 år.

VÆSENTLIGHEDSOMRÅDER

Ansvarlig virksomhedsdrift



En del af kernen

Adspurgt 'hvor vigtigt det er for dig, at Keflico arbejder målrettet med bæredygtighed', svarer 94 procent af Keflicos medarbejdere enten meget vigtigt eller vigtigt. Det er motiverende, fordi intern mobilisering er centralt for at nå vores klimamålsætninger.

I år har vi foretaget en intern væsentlighedsanalyse for bedre at forstå, hvad der betyder noget i bæredygtighedsarbejdet for vores medarbejdere, og samtidigt give en mulighed for at byde ind på rejsen. Bæredygtighedsdagsordenen er kompleks, og der er konstant ny viden at indhente. Derfor er det i høj grad en holdindsats og ejerskab blandt både interne og eksterne interessenter, der skal til, for at vi rykker. Hele 78 procent af vores kollegaer svarer ja til at arbejdet ved Keflico har påvirket synet på bæredygtighed.

RESSOURCERNE SKAL PASSES PÅ

Det er en central del af vores grundforståelse i Keflico, at ressourcer er noget, vi skal passe godt på. Dermed tager vi eksempelvis løbende samtaler internt om, hvordan vi anvender eventuelt overskydende ressourcer bedst muligt – stort som småt. Udgangspunktet er at så lidt skal gå til spilde, som muligt. Det kunne for eksempel være den udtjente messestand, vi i år donerede til Råt&Godt, som er en socialansvarlig virksomhed, der arbejder med genanvendelse af materialer i Aalborg.

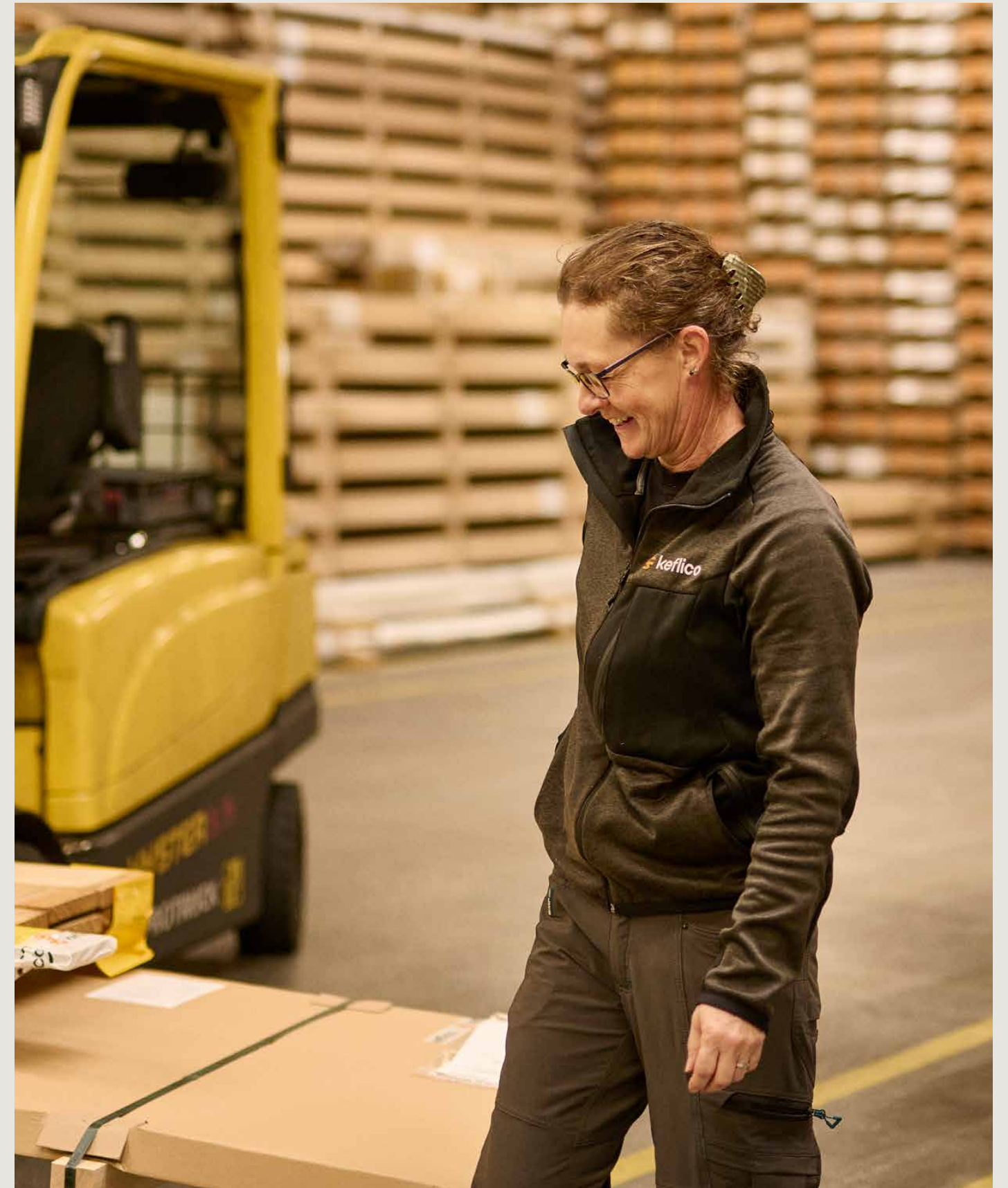
Det kunne også være, når vi bruger tid på at undersøge, hvordan vi kommer af med gammelt IT-udstyr, så det kan anvendes i nye sammenhænge fremfor blot at blive kasseret. Eller når vi vælger at få designet og snekkereret kvalitetsmøbler til vores messer, som vi genbruger igen og igen. Det handler om en grundlæggende forståelse for det ansvar, vi alle har for de ressourcer, som vi er i berøring med.

SOCIALT ANSVAR ER BÆREDYGTIGT

I år har vi ligeledes investeret i at få lavet klikfliser af vores GENBRÆT® ved Comeback Woodshop, der arbejder for at hjælpe udsatte unge videre i livet. Klikfliser, som kan genbruges om og om ved messer. For os handler ansvarlig omgang med ressourcerne også om at underbygge et socialt ansvar og understøtte at de, som skal bygge fremtiden, får træet mellem hænderne tidligt. Dermed har vi i år eksempelvis doneret køkkenbordplader i ask til den socialøkonomiske virksomhed FRAK. Her lavede seje, unge mennesker træet om til smukke skæbrætter, der blev solgt ved et årligt julemarked. I Keflico bakker vi gerne op om fremtidens talenter, når projektet er meningsfyldt, og vi kan se at glæden ved træet vil leve i gode fællesskaber. Som det i 2023 gjorde ved FRAK, Comeback Woodshop og Råt&Godt.

ANSVARLIG ANVENDELSE I KERNEN

Når det kommer til vores kerneforretning, træet, bruger vi betydelige ressourcer på at formidle, hvordan vores kunder passer bedst på træet. Det kan du også læse mere om under Træet og skoven. Det er det rigtige at gøre, så træet får så lang levetid som muligt til gavn for både klima, miljø, slutforbrugeren og pengepung. Vi ved også at det ikke er en selvfølge, at virksomheder formidler lang levetid på produkter, men for os er det sundt fornuft og den eneste rigtige vej.



Kontinuerlig udvikling

En stor del af at kunne drive en attraktiv, ansvarlig og fremadskuende virksomhed ligger i at sikre, at vi kan tilbyde ny viden og de rette værktøjer for vores medarbejdere.

Organisations- og kompetenceudvikling er ét af vores primære strategiske fokusområder i Keflico. Det er det, fordi vi mener, at det er bæredygtigt at tilbyde vores medarbejdere muligheden for at tilegne sig nye kompetencer eller opsøge viden i læringsfællesskaber, så vi sammen holder os opdaterede på seneste trends og tendenser i markedet. Derfor bruger vi også betydelige ressourcer på at kompetenceudvikling, som kan gøre vores positive aftryk større og vores negative påvirkning mindre.

DIGITALT FOKUS

I år har vi haft et særligt fokus på den digitale udvikling, både internt og eksternt. Vi har implementeret en række nye digitale løsninger og systemer, og i den ombæring har vi haft fokus på vores digitale kompetencer. Vi vil skabe det bedste fundament for at kunne arbejde effektivt, innovativt og derigennem yde den bedste kundeoplevelser. Derfor tager vi os også tid til at lære, forstå og bruge digitale hjælpemidler.

Det frigiver nemlig plads til andre kreative processer, når standardiserede processer kan lettes digitalt. Det mener vi er med til at skabe en ansvarlig og attraktiv arbejdsplads for vores medarbejdere, at de har de allernyeste digitale værktøjer til rådighed.

INSPIRATIONSMØDER OVER MORGENKAFFEN

I 2023 testede vi også et andet vidensdelingsformat internt, da vores Sourcing & Compliance Manager, Mikkel Jensen, holdt et engagerende oplæg for alle medarbejdere om sit arbejde på certificerede savværker i Centralafrika i anledning af årets FSC-dag. Mikkels oplevelser og indsigter tjente som stor inspiration til at forstå dybden og vigtigheden i ansvarlig skovdrift. Både når det kommer til skoven, men i lige så høj grad også trivsel for den lokale befolkning og biodiversiteten i skovene. Inspirationsmøder over en bid morgenmad er et format, vi overvejer, om vi skal gøre mere brug af i det nye år. Det er en god måde at bringe hinandens viden og indsigter i spil – og det er sundt at dele viden.



Keflico er suverænt den bedste arbejdsplads. Som ny medarbejder bliver der virkelig taget hånd om en – intet er overladt til tilfældigheder. Man kan mærke, at samtlige medarbejdere brænder for deres job. Her løfter man i samlet flok og får løst opgaven... hver dag!

— JEPPE BAISGAARD

Ny kollega og logistikkoordinator i Keflico



PLADS TIL ALLE

Særligt i tider hvor verden, markedet, arbejdet og ikke mindst samarbejdet ændrer sig markant, har vi fokus på at få alle med. Uanset om det vedrører viden om skov, bæredygtighed, daglig drift, viden om produkter eller nye digitale løsninger. For vidensdeling, kommunikation og samarbejde på tværs er fundamentalt for os i Keflico. Sammen sætter vi nye standarder, skaber ny viden, bidrager til vidensfællesskaber og udvikler innovative services. Det betyder også, at selvom vi i 2023 har navigeret i et komplekst marked og har haft fokus på driften af virksomheden. Ja, så har vi gjort plads til udvikling af organisationen, mennesker og systemer.



KOMPETENCEDAG

At kunne tilbyde et sundt fagligt miljø med plads til kontinuerlig læring og gode kollegiale fællesskaber er noget vi prioriterer højt. Det lykkes vi blandt andet med til vores kompetenceudviklingsdag 2023 i efteråret, hvor flere medarbejdere deltog i en række workshops for at blive klædt bedre på til rådgivningen af vores kunder. Så vi i endnu højere grad kan sikre, at træet bliver sat i korrekt anvendelse fra start. Der blev trænet alt fra opsætning af facadelister, rensning og pleje af terrassebrædder over i montering af hårdtræsterrasser. Alle havde fat i boremaskinerne, skruer og koste. Derudover var det en dag forgyldt med kollegialt samvær og sparring.

70 år med duften af træ

I 2023 fejrede Keflico 70-års jubilæum. For at sætte fokus på medarbejdernes centrale betydning for denne bedrift valgte Direktør Erik Kauffeldts Fond at donere midler til at nedskrive fortællinger og røverhistorier fra tidligere og nuværende kollegaer.

Vi har valgt træ. Og træ har valgt os, står der med guldskrift på forsiden af den gyldne jubilæumsbog, som forfatter og journalist Hasse Boe skrev i 2023. Med tæt assistance fra nuværende og tidligere kollegaers i henholdsvis Keflico og Aalborg Træ- og Finérhandel, som virksomheden hed i sin spæde start.

Bogen formidler anekdoter fra tidligere og nuværende medarbejdere samt samarbejdspartnere. Fortællingerne rummer alt fra kollegiale hverdagsoplevelser på pinden til fokuserede forhandlinger hos leverandører nær Amazonas regnskoven i Brasilien og røverhistorier om ture til den gamle østblok med vodka som fast bestanddel af forhandlingsprocessen – dengang det var 'kutyme'.

Det er blevet til et værk med historier, som forgrener sig helt tilbage til starten og de første lokaler i Aalborg i 1953 – og frem mod en spændende fremtid med træ, digitalisering og bæredygtig udvikling.

Kim Munk-Petersen, der siden 1992 har været bestyrelsesmedlem i Keflico samt bestyrelsesformand for Direktør Erik Kauffeldts Fond, der i dag ejer trævirksomheden, fortæller:

"Flere af de tidligere medarbejdere mødes en eller to gange om året i festligt lag og får sig en snak om de gode gamle dage. Den snak ønsker vi at holde i live, og derfor har vi besluttet at udgive en bog med de mange personlige fortællinger, anekdoter og røverhistorier fra virksomhedens mangeårige historie."

Gennem tidligere og nuværende kolleger inviteres læseren med ind i Keflicos dybe viden om træ, vigtigheden af gode relationer til leverandører og ikke mindst det gode købmandskab.

Administrerende direktør Mads Stenstorp fortalte i sommers, i anledning af udgivelsen;

"Nu har vi taget de første 70 år i virksomhedens historie, og vi regner kraftigt med, at Keflico A/S også er her om 70 år og mere til. Ligesom i de foregående år, bliver vi nødt til at følge med udviklingen, men også præge den, og derfor kigger vi i høj grad mod digitalisering og bæredygtig udvikling. Det er to ting, som vi har brugt betydelige ressourcer på i de senere år. Vi står nu et godt og solidt sted og er klar til at tage de næste store skridt på vores rejse."



”



Det er fascinerende at læse om, hvordan min arbejdsplads har udviklet sig gennem årtierne og har klaret tidernes udfordringer. At tænke tilbage på en 70 år lang historie giver anledning til refleksion. Hvordan holder vi fast i de grundlæggende værdier, som har formet os til det, vi er i dag - i takt med at nye trends, metoder og muligheder byder sig ind i denne foranderlige verden? Vi fornyer os konstant, men de grundlæggende værdier er forblevet uforandrede.

— PETYA PETKOVA
Marketingkoordinator i Keflico



Rapportering og styring

Dette er vores femte bæredygtighedsrapport, siden vi startede med vores rapportering med udgangspunkt i GRI-standarden tilbage i 2019. Denne rapport illustrerer den udvikling, vi har haft i det forgangne år samt, hvilke initiativer vi planlægger at arbejde med det kommende år.

Rapportering og styring

RAPPORTERING

Bæredygtighed handler om ansvarlighed. Og det handler om, at vi som virksomhed tager ansvar for de valg vi træffer. Det handler om, at de valg vi træffer i dag, er med til at skabe bæredygtige forandringer i morgen. Keflico har gennem årene taget mange bevidste til- og fravalg. Det er altid en afvejning af, hvad der giver mest mening for den tredobbelte bundlinje – altså i et socialt, miljømæssigt og økonomisk perspektiv.

Vi har 70 års erfaring, træinnovation og track-record bag os. Vi har sat os høje mål for andelen af handel med certificerede varer som sikrer bæredygtig skovhugst, implementering af processer og procedurer, der tilgodeser klimaet og ikke mindst fastlæggelse af strategier og visioner for vores fremtidige udvikling.

I 2023 har vores fokus fortsat været på initiativer der kan fremme bæredygtig brug af træ og skov samt langtidsholdbart fokus for træets anvendelse. Vi har øget vores certificeringsandel endnu en gang, alt imens vi også har haft fokus på at udvikle organisationen og målsætningerne for vores bæredygtige udvikling i fremtiden.

I denne rapport følger vi op på vores udvikling i det forgangne år. Udgangspunktet og tilgangen er stadigvæk den, som vi definerede i vores første bæredygtighedsrapport tilbage i 2019. Derfor er interessentundersøgelsen, og deraf væsentlighedsområderne, styrende for vores rapportering. Med udgangspunkt i interessentundersøgelsen har vi, som i rapporteringen i 2022, valgt at udelade en særskilt risikoanalyse i rapporteringen. Risikoanalysen er i stedet blevet inkorporeret som en del af vores væsentlighedsmatrix samt i de indledende tekster om vores globale værdikæde.

Rapporten er delt op i fem hovedområder. Første del består af en præsentation af Keflico, hvem vi er, hvad vi laver, vores globale værdikæde og vores tilgang til bæredygtighed. Herefter følger rapportering på de tre indsatskategorier, vi arbejder med og har prioriteret: 'Træet og skoven', 'Keflico og klimaet' og 'En ansvarlig og attraktiv arbejdsplads'. Sidste del giver en indsigt i vores rapportering og styring.

FORANKRET I KEFLICO

Den bæredygtige udvikling i Keflico er styret af ledelsen og underbygges af vores medarbejdere og rapporteringsteam.

Udgangspunktet for vores handlinger er vores strategi og målsætninger. Styringen bygger på en række interne og eksterne politikker og standarder, som danner rammen for,

RAPPORTINFORMATION

Rapporten er opbygget som en selvstændig bæredygtighedsrapport uden undersektioner. Figurer og informationer fra rapporten anvendes efter relevans, også i separat materiale som i for eksempel præsentationer og på vores hjemmeside, hvor hovedkilden er nærværende rapport.

Rapporten er udarbejdet i sammenhæng med årsrapporten for 2023. Der henvises til årsrapporten for yderligere information vedrørende forretningen, arbejdstagerrettigheder samt Keflicos økonomiske resultater.

Årsrapporten udkommer årligt i det tidlige forår. Udover regnskabet indeholder rapporten også informationer om blandt andet datasikkerhed og etik, arbejdsgiverinformationer, som eksempelvis vores tilgang til korruption, social ansvarlighed, personalepolitikker med mere.

Grundet sammenhængen med årsrapporten udkommer vores ESG Rapport 2023 fra og med i år i sammenhæng med årsrapporten.

Databrug i denne rapport dækker perioden fra d. 01.01.2023 til og med 31.12.2023 medmindre andet er nævnt.

For yderligere information eller spørgsmål vedrørende bæredygtighedsrapporten henvises til Frederik Holm Bonde Christiansen, Forretningsudvikling- og marketingchef, på mail: fhbc@keflico.com. Mikkel Jensen Sourcing and Compliance Manager på mail: mkj@keflico.com. Eller Louise Boe Weis Jensen, Kommunikationskoordinator, på mail: lbj@keflico.com.

For yderligere information om Keflico og bæredygtighed se vores hjemmeside keflico.com

hvordan vi agerer og regulerer processen for vores arbejde med bæredygtig udvikling. Alle vores interne dokumenter evalueres med faste intervaller og bygger på enten nationale eller internationale standarder og bedste praksis. Vi foretager derfor også intern revision af alle data for at sikre validitet i vores beregningsgrundlag.

STYRING I KEFLICO

Væsentlighedsområder	Intern styring	Internationale standarder og bedst praksis
1. Brug af træ	Indkøbspolitik	<ul style="list-style-type: none"> FSC* Miljømærkning for ansvarligt skovbrug. Certificeringstype: Chain of Custody and Controlled Wood. PEFC Støtter bæredygtig forvaltning af skove. Certificeringstype: Single Chain of Custody. LKTS (Lesser Known Timber Species) Keflico Code of Conduct WSP Kontrol
2. Skove og Biodiversitet	Indkøbspolitik Due Diligence System for lovligt og sporbart træ	<ul style="list-style-type: none"> FSC* (Forest Stewardship Council*) Miljømærkning for ansvarligt skovbrug. Certificeringstyper: Chain of Custody and Controlled Wood. PEFC (Programme for The Endorsement of Forest Certification) Støtter bæredygtig forvaltning af skove. Certificeringstype: Single Chain of Custody. EUTR (EU Timber Regulation, EUs Tømmerforordning) LKTS (Lesser Known Timber Species) Verdensmål (mål 12 og 15)
3. Dokumentation og Sporbarhed	Indkøbspolitik Due Diligence System for lovligt og sporbart træ	<ul style="list-style-type: none"> FSC* (Forest Stewardship Council*) Miljømærkning for ansvarligt skovbrug. Certificeringstyper: Chain of Custody and Controlled Wood. PEFC (Programme for The Endorsement of Forest Certification) Støtter bæredygtig forvaltning af skove. Certificeringstype: Single Chain of Custody. EUTR (EU Timber Regulation, EUs Tømmerforordning) LKTS (Lesser Known Timber Species) Verdensmål (mål 12 og 15)
4. Sociale forhold i leverandørlande	Indkøbspolitik Virksomhedsstrategi	<ul style="list-style-type: none"> FSC* Miljømærkning for ansvarligt skovbrug. Certificeringstype: Chain of Custody and Controlled Wood. PEFC Støtter bæredygtig forvaltning af skove. Certificeringstype: Single Chain of Custody. International Labour Organization (ILO) convention Dansk Træforenings Code of Conduct UN Guiding Principles on Business and Human Rights
5. Bæredygtigt byggeri	Indkøbspolitik Due Diligence System for lovligt og sporbart træ	<ul style="list-style-type: none"> FSC* Miljømærkning for ansvarligt skovbrug. Certificeringstype: Chain of Custody and Controlled Wood. PEFC Støtter bæredygtig forvaltning af skove. Certificeringstype: Single Chain of Custody. EUTR (EUs Tømmerforordning) DGNB Green Building Council Denmark Svanemærket LKTS (Lesser Known Timber Species) Verdensmål (mål 9, 12 og 15)
6. Ansvarlig virksomhedsdrift	Virksomhedsstrategi Medarbejderhåndbog	<ul style="list-style-type: none"> UN Guiding Principles on Business and Human Rights International Labour Organization (ILO) convention DI medlemskab
7. Klimapåvirkning	Virksomhedsstrategi, Klimaplan	<ul style="list-style-type: none"> Erhvervsstyrelsens Klimakompas (CO₂-beregner) Greenhouse Gas Protokol (GHG protocol) Science Based Target Initiative

Forudsætninger og antagelser

Vi rapporterer om vores udvikling i 2023. Derfor vil vores afsæt være nøgletal fra perioden 1. januar 2023 til 31. december 2023. Den eksplicite og tværgående styring på alle indikatorer påbegyndte vi i 2019. I forbindelse med opsætning af mål og indikatorer er der foretaget en række forudsætninger og antagelser, som beskrives nedenfor.

CO₂-ÆKVIVALENTER – EMISSIONER

Som i de tidligere rapporteringsår har vi taget udgangspunkt i Klimakompasset, der er gjort tilgængelig af Erhvervsstyrelsen med emissionsfaktorer fra 2022 og 2023. Klimakompasset følger anbefalingerne i GHG-Protokollen og omfatter de mest almindelige drivhusgasser. Hver drivhusgas påvirker klimaet forskelligt, da de har forskellige effekter og levetid i atmosfæren. Klimapåvirkningen opgøres i Global Warming Potential (GWP), som henviser til den enkelte gas' globale opvarmingspotentiale i forhold til CO₂-ækvivalenter (CO₂e) over tid. Den samlede effekt af de forskellige drivhusgasser måles i CO₂ som er baseret på den enkeltes gas' GWP-værdi. I rapporten angives disse som CO₂ og ikke CO₂e. Vores beregningsprincip for vores emissioner tager udgangspunkt i, hvor vi har operationel kontrol og kan fremvise retvisende data. Vi er begrænset af, at nogle af vores beregninger kan tage udgangspunkt i forældede emissionsfaktorer, da opdateret data ikke er tilgængelig på rapporteringstidspunktet. I modsætning til tidligere år findes der flere opdaterede emissionsfaktorer for rapporteringsåret. Det betyder, at størstedelen af beregningerne i rapporteringen for 2023 tager udgangspunkt i emissionsfaktorer fra 2023. Dette er indvirkende på tallene og sammenligningen med tidligere år, idet klimaregnskabet for 2022 tager udgangspunkt i 2021 tal, og for 2021 i 2020 tal osv. I år (2023) har vi fået opdaterede emissionsfaktorer for 2023 på transporten (vare og medarbejder), Affald, Emballering, Elfbrug samt fossile brændsler til tørreovne.

VARETRANSPORTYDELSE

I vores emissionsberegninger har vi medtaget vores varetransportydelser for udgående logistik i 2022 og 2023. Vi har anvendt kilometer som enhed og forudsat, at alt vores udgående logistik foregår med lastbiler, der kører på diesel. Der er en usikkerhed forbundet med tallene. Eksempelvis er det ikke det faktiske brændstofforbrug, der beregnes ud fra, men udelukkende kilometer. Der tages ikke højde for vægten af lastbilerne eller for at medfølger-trucks oplades og bruger brændstof via lastbilen. Den indgående logistik er stadigvæk betonet af en stor usikkerhed i tallene ved de transportmønstre, ruter og redskaber vi har tilgængelig på nuværende tidspunkt. Vi har opstartet et projekt for at tilvejebringe et bedre datagrundlag på dette område i løbet af 2024.

DIREKTE - SCOPE 1: BRÆNDELSFORBRUG AF NATURGAS

Ved beregning af CO₂-emission for naturgas er der brugt CO₂-emissionsfaktorer fra UK Government GHG Conversion Factors for Company, som Klimakompasset anvender. Brugen af gas i 2023 er beregnet ud fra det faktiske forbrug for lager- og kontorbygninger på lokationen i Støvring. Afvigelsen fra 2020 - 2021 skyldes hovedsageligt en omlægning af trætorringen.

SCOPE 1 + 3: EGNE SAMT LEASEDE TRANSPORTMIDLER

Alle egne og leasede transportmidler er inkluderet i beregningen og omfatter i 2023 både diesel og benzindrevne samt el og hybrid køretøjer. Til beregning af CO₂-emissionen fra disse transportmidler er der ligeledes brugt CO₂-emissionsfaktorer fra UK Government GHG Conversion Factors for Company samt DST 2021, som Klimakompasset anvender. I 2023 har vi som i de tidligere år afmålt det eksakte antal kørte kilometer for hvert køretøj. Perioden er ændret fra 12 til 11 måneder for rapporteringsåret 2023 (kørte kilometer fra 31.01.2023 - 31.12.2023). For 2024 vil det igen være en 12 måneders periode vi rapporterer på igen.

INDIREKTE - SCOPE 3: MEDARBEJDERTRANSPORT

Medarbejdertransport består af firmarelateret kørsel i medarbejdernes egne biler. Denne beregning tager udgangspunkt i antallet af registrerede kørte kilometer. Der kan ikke skelnes mellem benzin eller diesel, og hvor langt bilerne kører per kilometer. Tallet indeholder derfor en større usikkerhed end beregningen i scope 1 'Egne og leasede transportmidler'. Cirka 70 procent af medarbejdertransporten stammer fra enkeltpersoner. Vi vil fra 2023 angive eksakte enheder for disse personer i beregningen.

INDIREKTE - SCOPE 2: EL TIL BELYSNING, OPVARMNING OG DRIFT

Dette punkt indeholder vores årlige indkøb af elektricitet og varme fra energileverandører. I både 2021, 2022 og 2023 er tallet for vores energiforbrug frembragt ved en eksakt aflæsning. Vi har købt grønt certifikat for al energi i Keflico fra og med 1. januar 2020. Desuden etablerede vi i 2022 vores eget solcelleanlæg, hvor vi producerer strøm til eget forbrug og til elmarkedet. Til beregningen af CO₂-emissionen fra elektricitet har vi anvendt CO₂-emissionsfaktorer fra Energinets Miljødeklaration. Der reguleres derfor for grønt certifikat og den andel af strømmen, som kommer fra vedvarende energi. Den strøm vi køber gennem tredjepart, får vi først energimix-opgørelse på senere i 2024. Fra 2024 vil vi udspecificere vores præcise procentuelle energimix i rapporten via opgørelse fra energi leverandøren.

INDIREKTE - SCOPE 3: AFFALD

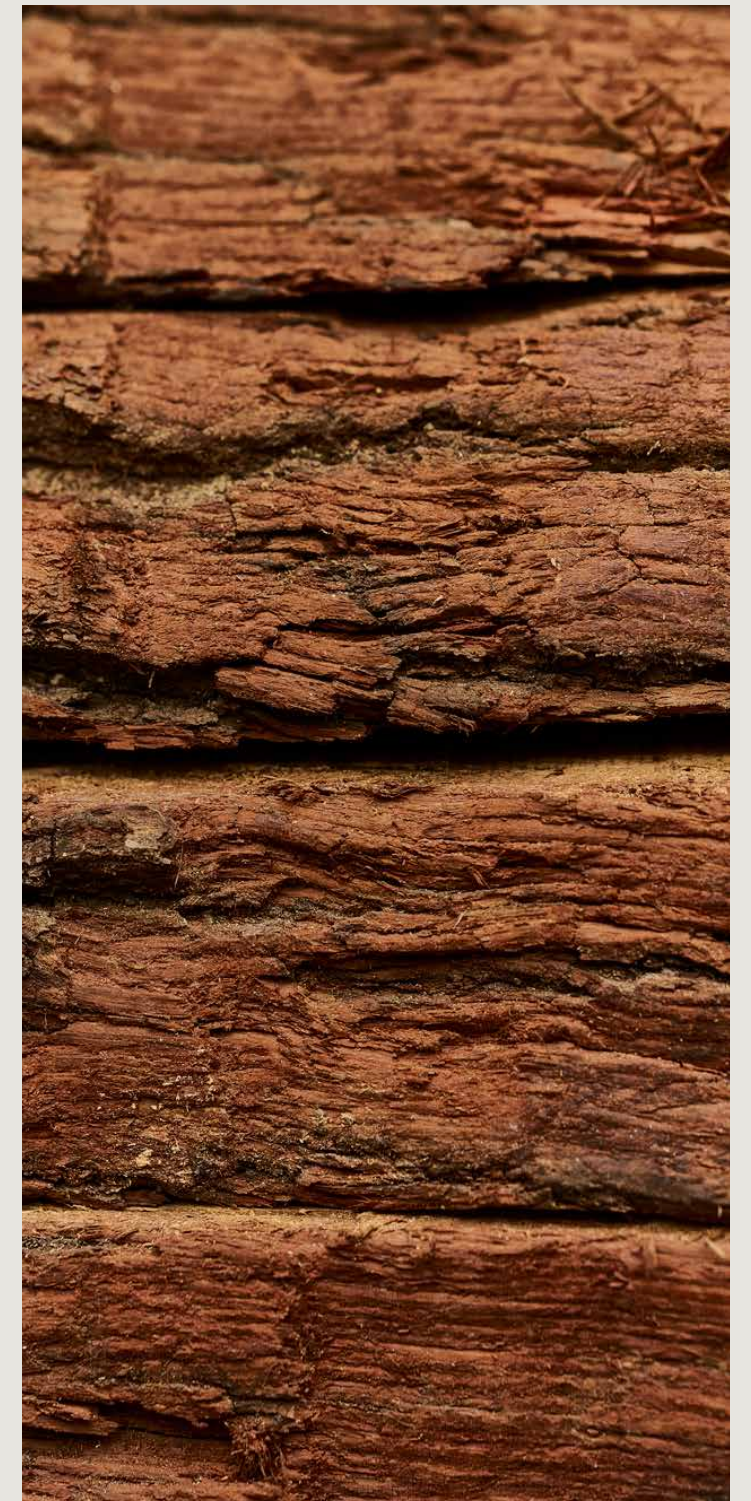
Vi anvender renovationsfirmaet Marius Pedersen til håndtering af vores restaffald fra driften. Vores tal og mål bygger derfor på deres data. Vi har tidligere indført yderligere affaldssortering, hvilket har betydet, at vi kan sende endnu mere af vores affald til genbrug. Vores beregning er opdelt i, hvad vi sender til forbrænding, og hvad vi sender til genanvendelse. I det vi sender størstedelen af vores affald til genanvendelse, har det en positiv effekt i vores klimaregnskab. Restaffald fra kontorbygningerne har vi ikke tidligere haft tal på, men det kan nu inkluderes i vores beregninger. Vi kommer til at arbejde med yderligere opdeling af vores affaldssortering i 2023. Ydermere har vi implementeret endnu grundigere sortering af affald på vores kontor i form af nye affaldsstationer.

RAPPORTERING OG STYRING VAND OG ANDET MATERIALEFORBRUG

Vand indgår ikke i vores produktion, så vores eneste vandforbrug er relateret til kantinedrift og sanitet på vores to lokationer. Al vand kommer fra lokale vandforsyninger. Beregningerne for vand udregnes med udgangspunkt i forbrugt antal liter. Beregningerne for papir udregnes med udgangspunkt i indkøbt antal kg. Beregningerne for emballage (pap og genanvendt plastik) udregnes med baggrund i indkøbt antal kilogram. Der gøres opmærksom på, at indkøbt mængde ikke er lig med forbrugt mængde. Vi har ikke tal for forbruget, hvorfor indkøbt mængde giver det mest retvisende billede. Derudover er der ikke medregnet data for vandforbruget i Køge, da dette er et kontorfællesskab, hvor vi betaler via fællesudgifter.

CERTIFICERINGSANDEL

Den fulde liste over certificeringsandelen af FSC- og PEFC-certificerede varer er trukket fra vores systemer. I årets certificeringsandel har vi fratrukket fragt og emballage fra det samlede salg. Derudover er salget af varer der er omfattet af andre certificeringsordninger, såsom OLB, medregnet i det samlede salg, men ikke i medtaget i certificeringsandelen.



Strategiske medlemskaber og partnerskaber

Tætte samarbejder både lokalt og internationalt er afgørende for, at vi kan skabe bæredygtige forandringer på tværs af landegrænser. Vi er derfor stolte over, at vi også i 2023 har involveret os i initiativer og samarbejdet med flere, inspirerende aktører i både ind- og udland. Sammen har vi skabt og skubbet til udviklingen.

Nedenfor ses en liste over nogle af de initiativer og samarbejdspartnere og projekter, vi har arbejdet med i 2023:

- Fremme af certificeret træ og forskellige bæredygtighedsfremmende aktiviteter via medlemskab og samarbejde med FSC® Danmark, FSC® International og PEFC Danmark.
- Blevet medlem af ATIBT, den Internationale Tekniske Forening for Tropisk Træ.
- Fortsat forpligtet til UN Global Compacts 10 principper samt COP – rapportering via medlemskab.
- Fortsat forpligtet til klimamål og plan med 'Science Based Target Initiative'.
- Videreudvikling af 'An Amazon Initiative' med henblik på at skaffe EPD'er på tropisk træ.
- Skrevet Keflico op til Reduction Roadmap initiativet.
- Dialog og udbredelse af overskudstræ fra industrien sammen med 'Stark Gentræ'.
- Fremme brug af træ med 'Træ i byggeriet'.
- Fremme af træ og samarbejde på tværs af branchen med 'Dansk Træforening'.
- Sponsoreret WERK-udstilling ved Dansk Arkitekturcenter med fokus på godt byggeri.
- Verifikation af Preferred by Nature af nye underleverandører, som ikke har eget CoC-certifikat.
- Deltaget ved Byggerimessen, UIA 2023, Building Green i Aarhus og København

Auditering i Keflico

Vi fortager løbende tredjeparts verificering af vores handel. Og 2023 er ingen undtagelse. Alle audits er forløbet godt og er blevet godkendt af de respektive certificeringsorganer.

Primært blandt disse audits er vores FSC og PEFC Chain of Custody audit af Preferred by Nature, og vores EUTR-compliance audit af WSP. Begge disse audits er med til at bekræfte at vi agerer korrekt, idet vi handler med træ fra leverandørkæder, der kan være særdeles komplekse.

WSP udfører årligt en uafhængig tredjepartsverificering af vores EUTR Due Diligence System (DDS). Dette gennemgås for at sikre at vi laver korrekt kravoverholdelse, bevisindsamling og risikominimering på alle træprodukter vi importerer. Dette er særligt relevant for Keflico, da vi handler med træ fra hele verden, dermed også fra højrisiko lande.



Vi indhenter den fornødne dokumentation, suppleret med egenbesøg ved leverandørerne, og udarbejder dermed en risikovurdering som beskriver hvorledes vi kan sige god for at have sikret den fulde legalitet for træet vi handler med.



Skovgenrejsningsprojekt i Bolivia støttet af Direktør Erik Kauffeldts Fond, 2023.

Foto: Verdens skove

Nøgletal og indikator

Indsatskategorier	Emne	Mål og indikator	Enhed	2023	2022	2021	2020	Verdensmål
 Træet og Skoven	Materialeforbrug	Certificeringandel FSC® Certificerede produkter	%	69,29%	65,89%	61,73%	57,20%	8,9,12,15
		Certificeringandel PEFC Certificerede produkter	%	18,72%	16,49%	14,37%	10,90%	8,9,12,15
		Certificeringsandel total FSC® samt PEFC Certificerede produkter	%	88,01%				8,9,12,15
		Mindre kendte træarter i sortiment	Antal	10	10	12	10	12,15
		Antal varer i sortiment	Antal	2.801	2.170	2.723		12,15
	Partnerskaber	Økonomisk støttede projekter	Antal	7	2	2	1	15,17
	Antikorruption	Antikorruption (FSC® + EUTR Due Dilligence System)	Antal standarder imod	2	2	2	2	12,15,17
Leverandørstyring	CoC - Certificerede leverandører	Antal	98	122	132	124	12,15,17	
	Certificeringer for sociale hensyn i værdikæden	Antal	1	1	1	1	12,15,17	
 Keflico og Klimaet	Affald	Restaffald fra driften	Kg	56.190	48.676	46.820	62.970	12,15
		Miljøpåvirkning restaffald fra driften (Indirekte - scope 3)	Ton CO ₂ E	-22,63	-17,75	-20,33	-23,5	9,12
	Energi	Elforbrug til belysning og trucks	kWh	219.922,80	195.056	202.657	202.719	9,12
		Miljøpåvirkning fra elforbrug til belysning og trucks (Indirekte - scope2) - Eldeklaration	Ton CO ₂ E	28,09	31,60	92,06	74	9,12
		Forbrug tørreovne og opvarmning	m ³	46.297	44.869	46.360	48.159	9,12
		Miljøpåvirkning fra forssile brændsler i alt (Direkte - scope 1)	Ton CO ₂ E	84,70	82,3	93,19	96,8	9,12
	Transport	Leasede transportmidler	KM	312.672	446.065	428.948	236.568	9,12
		Leasede transportmidler (Direkte - scope 1)	Ton CO ₂ E	57,27	73,45	70,93	32,2	9,12
		Medarbejdertransport	KM	210.605	164.707	132.102	75.552	9,12
		Medarbejdertransport (Indirekte - scope 3)	Ton CO ₂ E	42,33	42,16	35,09	16,2	9,12
	Varetransportydelse	Antal fragtede kilometer i indgående logistik til lager (Skib og Lastbil)	KM	5.576.224,00	4.909.859	3.585.701	3.418.994	9
		- Antal fragtede kilometer i indgående logistik (Skib)	KM	5.340.146,00	4.317.874	3.174.971		9
		- Antal fragtede kilometer i indgående logistik til lager (lastbil)	KM	236.078,00	591.985	410.730		9
		Antal fragtede kilometer i udgående logistik med lastbil	KM	547.692,00	573.055	545.234	539.347	9
		Miljøpåvirkning ved udgående logistik (scope 3)	Ton CO ₂ E	524,27	572,37	582		9
	Forbrug i driften	Indkøb af papir	Kg	1.192,37	654,24	1.023	969,57	9,12
		Miljøpåvirkning ved brug af papir (scope 3)	Ton CO ₂ E	3,2	1,76	2,75		9,12
		Vand brugt på lokation i Støvring	m ³	322.000,00	302	317	388	12,15
		Miljøpåvirkning for vandforbrug (scope 3)	Ton CO ₂ E	0,25	0,23	0,21		12,15
Genbrugsplastemballering (Indkøb) (scope 3)		m ²	17.340	22.456,00	58.941	17.100	9,12	
Miljøpåvirkning ved brug af genbrugsplastemballering (scope 3)		Ton CO ₂ E	1,86	2,72	6,22		9,12	
Papemballering (Indkøb) (scope 3)		Kg	9295,73	13.348	16.971		9,12	
Miljøpåvirkning ved brug af papemballering (scope 3)		Ton CO ₂ E	10,19	14,63	18,61		9,12	
Medarbejdere	Antal beskæftigede	FTE	56	57	53	50	8,12	
	Anciennitet	År	9	8,43	8,81	9,04	8,12	
	Andel af mænd	Andel af total	72%	71,9%	71%	70%	8,12	
	Andel af kvinder	Andel af total	28%	28,1%	29%	30%	8,12	
	Medarbejdertilfredshed	Kriterie (1-5)	4,03	4	3,93	3,82	8,12	
En ansvarlig og attraktiv arbejdsplads	Sundhed og sikkerhed	Antal med sundhedsforsikring	Gens. Antal	56	57	53	50	8,12
		Antal med pensionsordning	Gens. Antal	56	57	53	50	8,12
		Antal arbejdsulykker	Antal	0	0	0	0	8,12
		Sygefravær i Keflico	%	2,6	3,6	3,6	2,5	8,12
Træning og uddannelse	Uddannelse og kompetenceudvikling (antal afviklede kurser)	Antal kurser	+15	+12	12	10	8,12	
	Intro- og uddannelsesprogrammer	Antal	6	9	5		8,12	

Modellen viser de målepunkter og indikatorer vi anvender til at koordinere, facilitere og dokumentere vores bæredygtige initiativer i henhold til vores tre indsatskategorier. I 2023 indeholder modellen nye områder, der ikke blev rapporteret på i 2022. Derfor vil der også være blanke felter.

GRI-Indeks

GRI Standard 2016	Emne	Side nr. eller URL	Bemærkninger og undladelser	Verdensmål
GRI 102: Generelle oplysninger				
Organisationsprofil				
102-1	Navn på virksomheden	1		
102-2	Aktiviteter, primære brands, produkter og services	6		
102-3	Geografisk placering	37		
102-4	Lande, hvor virksomheden er repræsenteret	5		
102-5	Ejerskab og selskabsform		Keflico er et fondsejet aktieselskab	
102-6	Markeder	5, 7	Se også Årsrapporten 2023	
102-7	Organisationens størrelse	5		
102-8	Arbejdsstyrke	6		
102-9	Leverandørkæde	5, 12		
102-10	Væsentlige ændringer i organisationen og dens forsyningskæde	9	Se også Årsrapport 2023	
102-11	Forsigtighedsprincip eller tilgang	12-14		
102-12	Eksterne initiativer	18, 19, 21, 24		12, 17
102-13	Medlemskab af foreninger	33		17
Strategi				
102-14	Ledelsespåtegning	9		
102-15	Vigtigste påvirkninger, risici og muligheder	7-10		
Etik og integritet				
102-16	Værdier, principper, standarder og normer for adfærd	7-8, 9		
Styring				
102-18	Governance/styringsstruktur	16, 31-32		
Interessent engagement				
102-40	Liste over interessentgrupper	14		
102-41	Kollektive overenskomster	-	Information ikke tilgængelig. Registreres ikke jf. lov om foreningsfrihed på arbejdsmarkedet.	
102-42	Identificering og udvælgelse af interessenter	14		
102-43	Tilgang til interessenters engagement	14		
102-44	Vigtige emner og bekymringer rejst	11-12		
Rapporteringspraksis				
102-45	Elementer inkluderet i årsregnskabet	-	Se Årsrapport 2023	
102-46	Definition af rapportindhold og emneafgrænsning	10, 13		12
102-47	Væsentlighedsanalyse	13-14		
102-48	Ændring af information i forhold til tidligere	32		
102-49	Ændring i rapportering	32		
102-50	Rapporteringsperiode	37		
102-51	Dato for den seneste rapport	37		
102-52	Rapporteringscyklus	37		
102-53	Kontaktsted for spørgsmål vedrørende rapporten	31		
102-54	Krav om rapportering i overensstemmelse med GRI-standard	30		
102-55	GRI indholdsindex	35-36		
102-56	Ekstern vejledning og kvalitetssikring	13, 32		
GRI 103: Management Approach				
103-1	Uddybning af væsentlighedsemne og deres grænser	32		

GRI Standard 2016	Emne	Side nr. eller URL	Bemærkninger og undladelser	Verdensmål
GRI 201: Økonomisk præsentation				
GRI 201: Økonomisk præsentation				
201-1	Direkte økonomisk værdi genereret og distribueret	-	Se Årsrapport 2023	
201-3	Forpligtelsesbaseret pension og andre pensionsordninger	34		
201-4	Finansiell bistand modtaget fra regeringen	-	Ikke relevant for 2023	
GRI 205: Anti-korruption 2016				
205-1	Operationer vurderet for risici i forbindelse med korruption	7-8, 12		8, 9, 12, 15, 17
205-2	Kommunikation og træning om politik og procedurer mod korruption	-	Se Årsrapport 2023	8, 9, 12, 15, 17
205-3	Bekræftede hændelser med korruption eller bestikkelse og trufne handlinger	-	Der er ingen registrerede sager	
GRI 206: Konkurrencebegrænsende adfærd 2016				
206-1	Juridiske handlinger for konkurrencebegrænsende adfærd, antitrust og monopol	7-8		
GRI 300: Miljø				
GRI 301: Materialer 2016				
301-1	Materialer anvendt efter vægt eller volumen	34		
301-2	Genanvendelse af materialer	34		12, 15
GRI 302: Energi 2016				
302-1	Energiforbrug i organisationen	34		9
302-2	Energiforbrug udenfor organisationen	34		9
302-4	Reduktion af energiforbruget	34		9
GRI 303: Vand og spildevand 2018				
303-5	Vandforbrug	34		12, 15
GRI 304: Biodiversity 2016				
304-1	Driftsmæssige steder, der ejes, lejes, administreres i eller støder op til beskyttede områder og områder med høj biodiversitetsværdi uden for beskyttede områder	13-14, 17-21		12, 15
304-2	Væsentlige påvirkninger af aktiviteter, produkter og tjenester i forhold til den på den biologiske mangfoldighed	13-14, 17-21		12, 15
304-3	Habitater beskyttet eller gendannet	13-14, 17-21		12, 15
304-4	IUCN rødlistearter og nationale konserveringslistearter med levesteder i områder, der er berørt af virksomhedens operationer	13-14, 17-21		12, 15
GRI 305: Emissions 2016				
305-1	Direkte (scope 1) GHG emissions/drivhusgasemissioner	23, 34		9, 12
305-2	Energi indirekte (scope 2) GHG emissions/drivhusgasemissioner	23, 34		9, 12
305-3	Andre indirekte (scope 3) GHG emissions/drivhusgasemissioner	23, 34		9, 12
GRI 306: Spildevand og affald 2016				
306-2	Affald efter type og bortskaffelsesmetode	34		9, 12, 15
GRI 308: Leverandørens miljøvurdering 2016				
308-1	Nye leverandører, der blev screenet ved hjælp af miljøkriterier	34	Konkrete nævnes ikke	12, 17
308-2	Negative miljøpåvirkninger i leverandørkæden, og foretagne handlinger	17-19		12, 17

GRI-Indeks

GRI Standard	Emne	Side nr. eller URL	Bemærkninger og undladelser	Verdensmål
GRI 400: Social				
GRI 401: Medarbejder 2016				
401-1	Arbejdsstyrke og personaleomsætning	34		8
GRI 403: Arbejds miljø og sikkerhed 2018				
403-1	Arbejds miljøstyringssystem	32		8
403-2	Fareidentifikation, risikovurdering og opfølgning på hændelser	32		8
403-4	Medarbejderdeltagelse, konsultation og kommunikation om erhvervsmæssig sundhed og sikkerhed	26-28		8
403-5	Uddannelse om arbejds miljø og sikkerhed	-	Onboarding for nye ansatte	8
403-6	Fremme arbejdstagernes sundhed	26-28, 34		8
403-8	Arbejdstagere omfattet af et arbejds miljøstyringssystem	31		8
403-9	Arbejdsrelaterede kvæstelser	-	Der er ingen registrerede sager	8
403-10	Arbejdsrelateret dårligt helbred	-	Der er ingen registrerede sager	8
GRI 404: Træning og uddannelse 2016				
404-1	Gennemsnitlige træningstimer pr. år pr. medarbejder	-	Timer registreres ikke	8
404-2	Programmer til opgradering af medarbejderes færdigheder og overgangsprogrammer	-	Onboarding for nye ansatte	8
404-3	Procentdel af medarbejdere, der modtager regelmæssige resultater og karriereudviklingsvurderinger	-	Alle modtager løbende karriereudviklingsvurderinger	8
GRI 407: Foreningsfrihed og kollektiv forhandling 2016				
407-1	Leverandører, hvor retten til frihed forening og kollektive forhandlinger kan være i fare	7-8, 18, 36		8, 12, 17
GRI 408: Børnearbejde 2016				
408-1	Risiko for børnearbejde	18, 36		8, 12, 17
GRI 409: Tvungen arbejdskraft 2016				
409-1	Leverandører med betydelig risiko for hændelser, der er voldt eller tvunget arbejde	18, 36		8, 12, 17
GRI 411: Oprindelige folks rettigheder 2016				
411-1	Tilfælde af krænkelse, der involverer oprindelige folks rettigheder	-	Der er ingen registrerede tilfælde	8, 12, 17
GRI 413: Lokale samfund 2016				
413-1	Operationer med lokalt samfundengagement, impact assessments og udviklingsprogrammer	21		8, 12, 17
GRI 414: Leverandørens sociale vurdering 2016				
414-1	Nye leverandører, der blev screenet ved hjælp af sociale kriterier	34		8
GRI 417: Marketing og mærkning 2016				
417-1	Krav til produkt- og serviceinformation og mærkning	-		8, 9, 12

Forklaring af begreber

HCVF

High Conservation Value Forest - også kaldet FECV (Forest with Exceptional Conservation Value), af hhv. FSC og PEFC - er et nøje udvalgt delområde af en certificeret produktionsskov. Her er særligt bevaringsværdige stykker land hensat til øget beskyttelse. Det kan være områder med særlig høj biodiversitet, endemiske arter eller vigtighed for lokale økosystemer og oprindelige folk i skoven.

CITES

Convention on International Trade in Endangered Species of Wild Fauna and Flora er en multilateral traktat, ratificeret i Danmark i 1977, som har til formål at beskytte truede plante- og dyrearter ved at regulere deres internationale handel. Den har til hensigt at sikre international handel med de dyr og planter, der er inkluderet på CITES-listerne, så den vilde bestands overlevelse ikke trues. Dette gøres via et system af import-/eksporttilladelser og certifikater. CITES liste I er for arter der er forbudt mod at handle med. CITES liste II og III er for arter som ville kunne blive udrydningstruede, hvis der bliver drevet rovdrift på dem, og derfor ønsker man via CITES at sikre at handlen kan fortsætte, mens man kontrollerer at brugen af disse arter foregår korrekt. I Keflico handler vi kun med arter på CITES liste II og III hvis de er FSC 100%, FSC Mix, eller 100% PEFC, for dermed på bedst mulig måde at beskytte disse arter og deres habitat.

IUCN

International Union for Conservation of Nature er en international organisation, som arbejder med naturbevarelse og bæredygtig brug af naturressourcer. Den er inddelt i syv kommissioner, et sekretariat og en samling af medlemsorganisationer. IUCN er primært kendt for rødlisten over truede arter. Her er oplyst over 40.000 arter af planter og dyr, som er inddelt i ni kategorier alt efter hvor truede de er i naturen. Her er Keflicos Compliance-afdeling særligt opmærksom på at have fokus på de relevante arter, som har behov for øget omsorg, og det er defineret i vores indkøbspolitik at vi ikke handler med IUCN CR, og kun med IUCN EN og VU (fra 2025) hvor vi kan garantere artens bæredygtige skovning.

ILO

International Labour Organisation er agenturet under de Forenede Nationer (FN) som har til formål at sikre arbejderes rettigheder på arbejdsmarkedet. De standarder ILO kæmper for at sikre er fastlagt i næsten 200 konventioner og traktater, heraf otte kernekonventioner som udgør de fundamentale principper og rettigheder for arbejdstagere, og dækker friheden til at organisere sig i fagforeninger, afskaffelse af tvangs- og børnearbejde, samt krav til ligestilling og ingen diskriminering på arbejdspladsen. Desuden har ILO's konvention nr. 169 i siden 1989 dannet grundlaget for definitionen af rettigheder til oprindelige befolkningsgrupper og stammer. Og i 2007 var den grundstenen i udarbejdelsen af FN's erklæring om oprindelige folks rettigheder (UNDRIP). Mange internationale organisationer og initiativer, såsom FSC og UN Global Compact, drager kraftigt på arbejdstagerrettighederne som de er defineret i ILO's konventioner. I henhold til Keflicos Code of Conduct sikrer vi netop at leverandører lever op til arbejdstagerrettighederne som beskrevet i ILO's konventioner.

DUE DILIGENCE (DD)

Omtales også ofte som et Due Diligence System (DDS). Det er et påpasselighedssystem, som beviser, at man har udvist "rettidig påpasselighed", også kaldet "fornøden omhu". Det bruges til håndtering af risici ved grundig indsamling, gennemgang og undersøgelse af alle beviser / data / dokumentation på at vores leverandører opfylder kravene til legalitet iht. EU's Tømmerforordning (EUTR), EU's Afskønningsforordning (EUDR) og vores eget adfærdskodeks (Code of Conduct). Denne information samles i en Due Diligence rapport, der angiver grunddokumentation, risikovurdering og risikominimering. Herfra besluttes det hvorvidt der kan dokumenteres lav risiko, så der dermed er åbent for køb fra en given leverandør.

CODE OF CONDUCT

På dansk; adfærdskodeks. Det er en erklæring fra virksomheden omkring, hvordan vi handler og agerer ansvarligt overfor samarbejdspartnere, arbejdstagere, miljøet og kunder. I Keflico støtter, anerkender og forpligter vi os til principperne indenfor UN Global Compact, FN's Verdensmål, samt Dansk Træforenings Code of Conduct.

UN GLOBAL COMPACT

"A compact" er en frivillig aftale, som man godvilligt og af egen drift tilgår med målet at agere bæredygtigt og socialt ansvarligt. FN's Global Compact er med til at sætte en global standard for virksomheders fremdrift, rapportering og kommunikation om bæredygtighed. Der er i denne forbindelse etableret 10 grundlæggende principper der omhandler menneskerettigheder, arbejdstagerrettigheder, klima og miljø, og antikorrupsion. Når man som virksomhed tilslutter sig Global Compact forpligter man sig til at efterleve de 10 principper og bidrage til opnåelsen af FN's verdensmål.

SBTI

Science Based Targets initiative, ofte forkortet SBTi, er et initiativ som hjælper virksomheder med at sætte reduktionsmål fra drivhusgasudledninger, på basis af klimavidenskaben, ved handlingsplaner der omfatter Scope 1, 2 og 3. For at understøtte Paris-aftalens klimamål og skabe sammenhæng mellem klimaeksperterne og det private erhvervsliv

ÆKVIVALENTER

Der findes flere forskellige drivhusgasser eksempelvis kuldioxid (CO₂), metan (CH₄), lattergas (N₂O), ozon (O₃) og vanddamp (H₂O). For at kunne sammenligne drivhusgasserne omregner man det hele til såkaldte CO₂-ækvivalenter, som også markeres med et "e". Derigennem kan man forstå, hvor meget udledningen af en drivhusgas ville svare til i CO₂.

Bag denne rapport

Navn	Keflico A/S	
Hovedkontor	Støvring Juelstrupparken 24, 9530 Støvring, Danmark.	
Redaktion	Ansvarlig	Louise Boe Weis Jensen, Mikkel Jensen & Frederik Holm Bonde Christiansen
	Datagrundlag	Kirsten Dalbøge, Ann Luytkis Jensen, Mads Stenstrop, Mikkel Jensen & Frederik Holm Bonde Christiansen, Jens Egsdal Laursen
	Tekst	Louise Boe Weis Jensen, Mikkel Jensen & Frederik Holm Bonde Christiansen
	Layout	Petya Petkova
	Billeder	Keflico, FSC® Danmark
	Redigering	Petya Petkova
	Direktion gennemgang	Mads Stenstrop & Camilla Hylgaard Thomsen
Kontaktpersoner	Mads Stenstrop Administrerende direktør ms@keflico.com +45 36 99 62 10	Frederik Holm Bonde Christiansen Forretningsudvikling- og marketingchef fhbc@keflico.com +45 41 26 72 20
Bæredygtighedsrapport	Rapporteringsperiode	1. januar 2023 – 31. december 2023
	Rapporteringsstandard	Rapporten er udarbejdet i overensstemmelse med Global Reporting Initiative (GRI) Sustainability Reporting Guideline på Core niveau.
	Rapporteringscyklus	Den årlige bæredygtighedsrapport publiceres foråret i sammenhæng med årsrapporten. Senest den 30. juni hvert år og dækker det forrige kalenderår. Rapporten vil være tilgængelig på vores hjemmeside www.keflico.com .
	Rapport upload	Rapporten er uploadet på hjemmeside https://database.globalreporting.org samt på UN Global Compact side https://unglobalcompact.org

Certificeringer

Hold kontakten med os



Miljømærket for ansvarligt skovbrug

